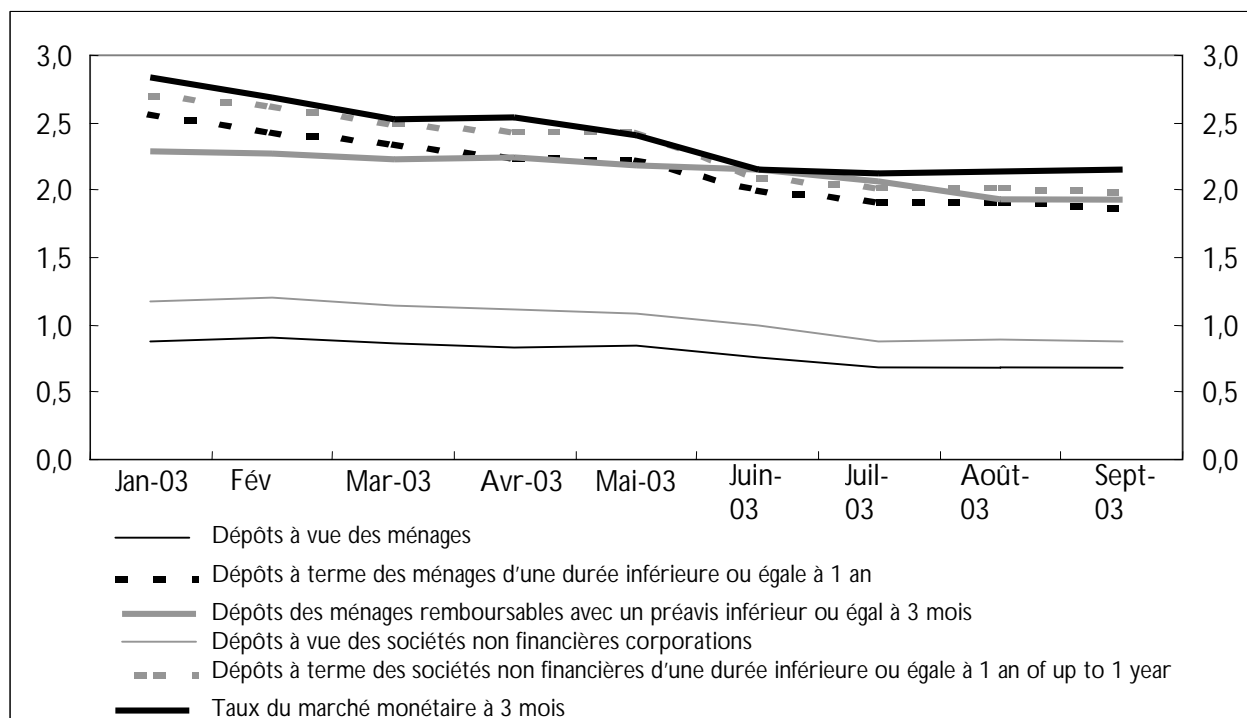


## Graphique 1 : Taux d'intérêt appliqués par les IFM aux dépôts à court terme et taux de marché comparable

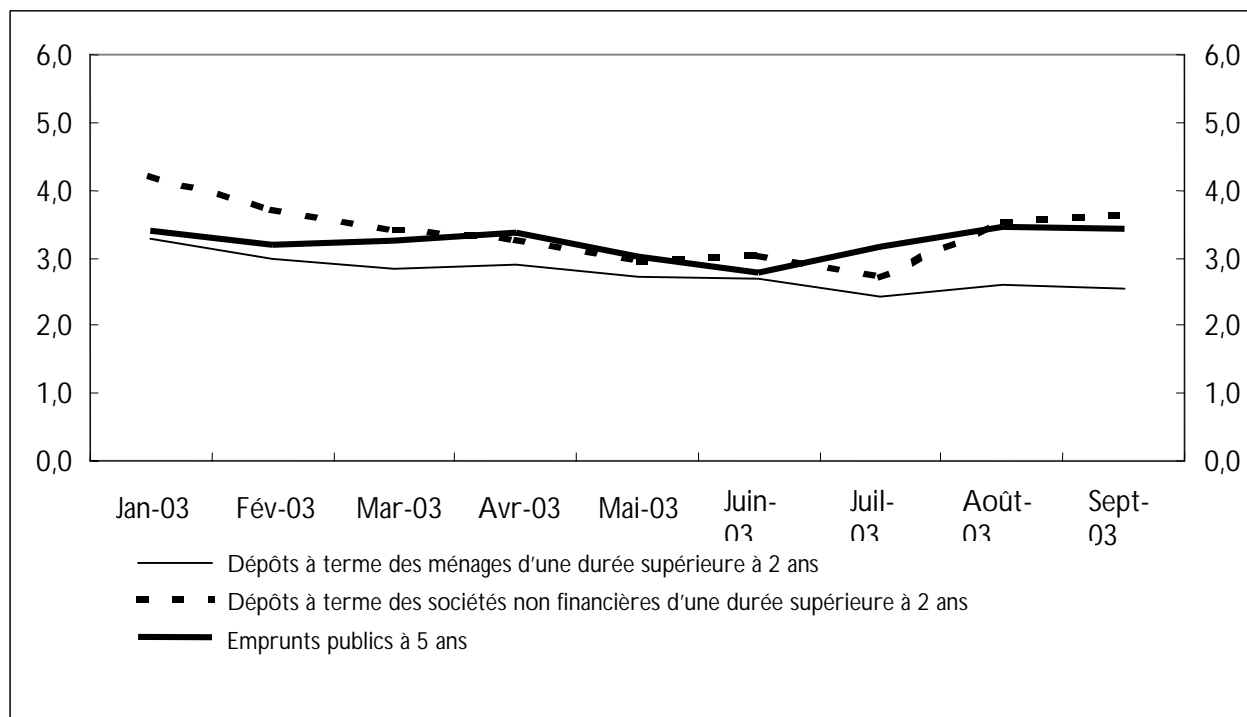
(taux appliqués aux contrats nouveaux, en pourcentage)



Source : Statistiques de la BCE relatives aux taux d'intérêt des IFM

## Graphique 2 : Taux d'intérêt appliqués par les IFM aux dépôts à long terme et taux de marché comparable

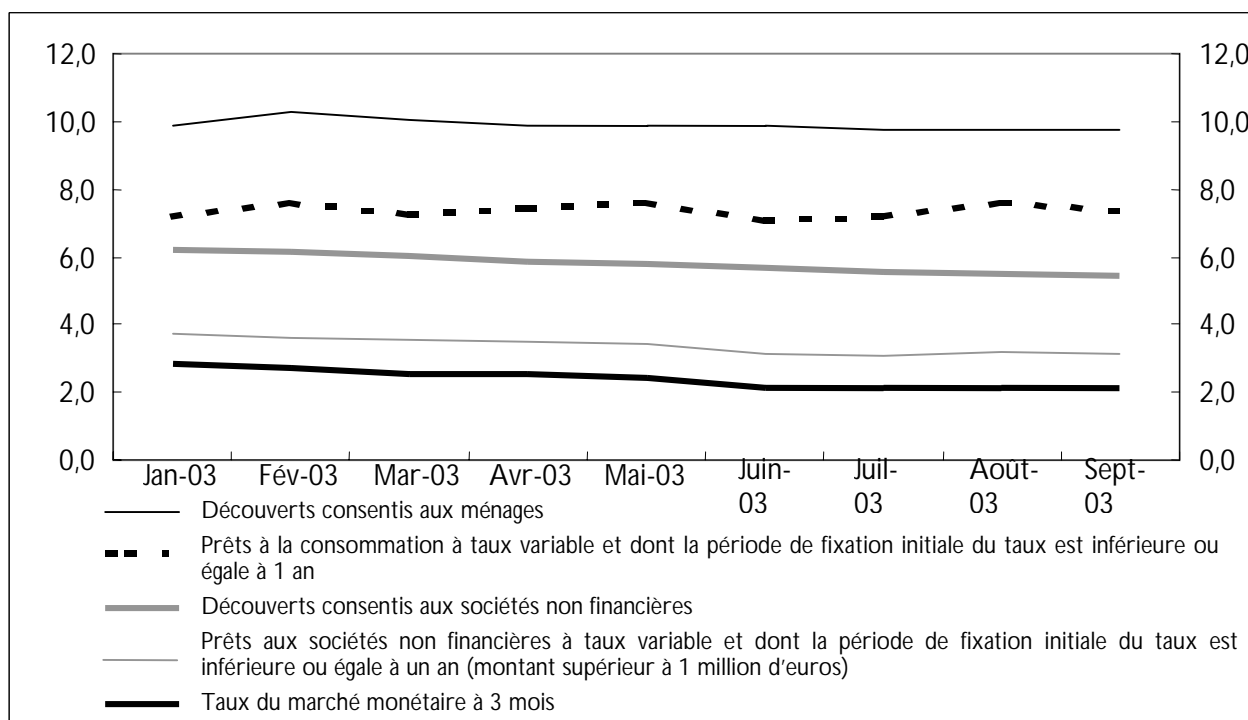
(taux appliqués aux contrats nouveaux, en pourcentage)



Source : Statistiques de la BCE relatives aux taux d'intérêt des IFM

### Graphique 3 : Taux d'intérêt appliqués par les IFM aux prêts à court terme et taux de marché comparable

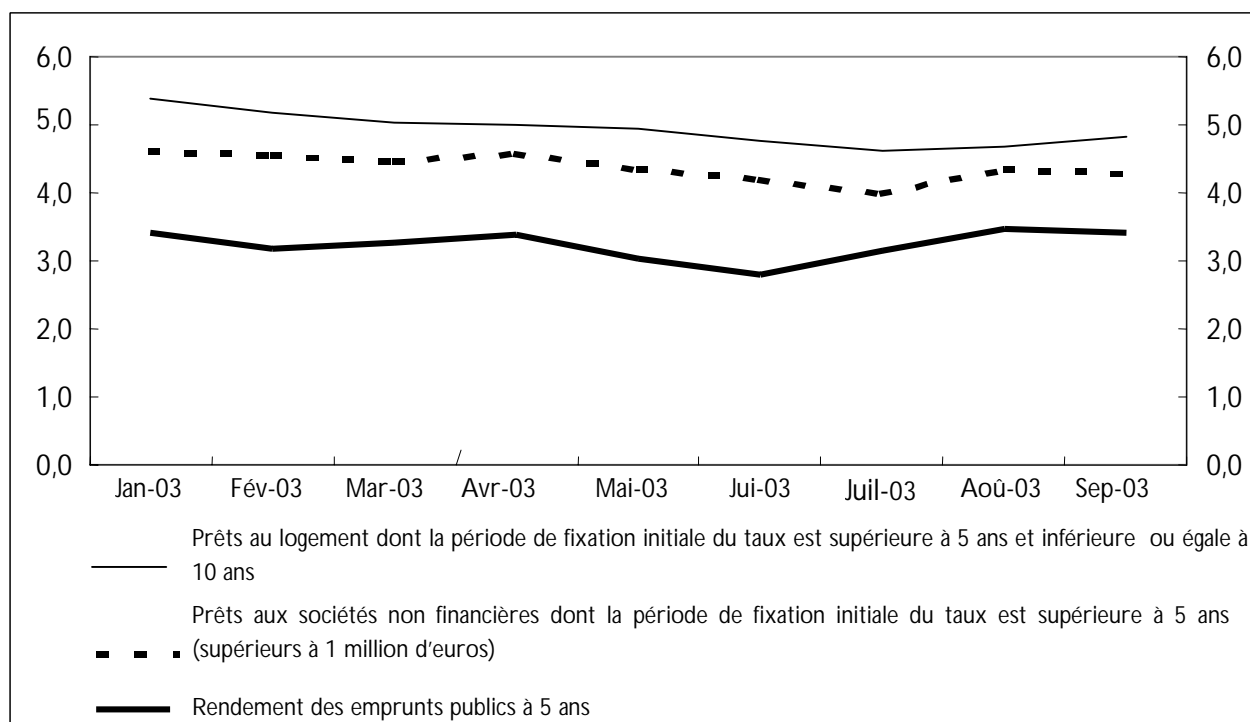
(taux appliqués aux contrats nouveaux, en pourcentage)



Source : Statistiques de la BCE relatives aux taux d'intérêt des IFM

### Graphique 4 : Taux d'intérêt appliqués par les IFM aux prêts à long terme et taux de marché comparable

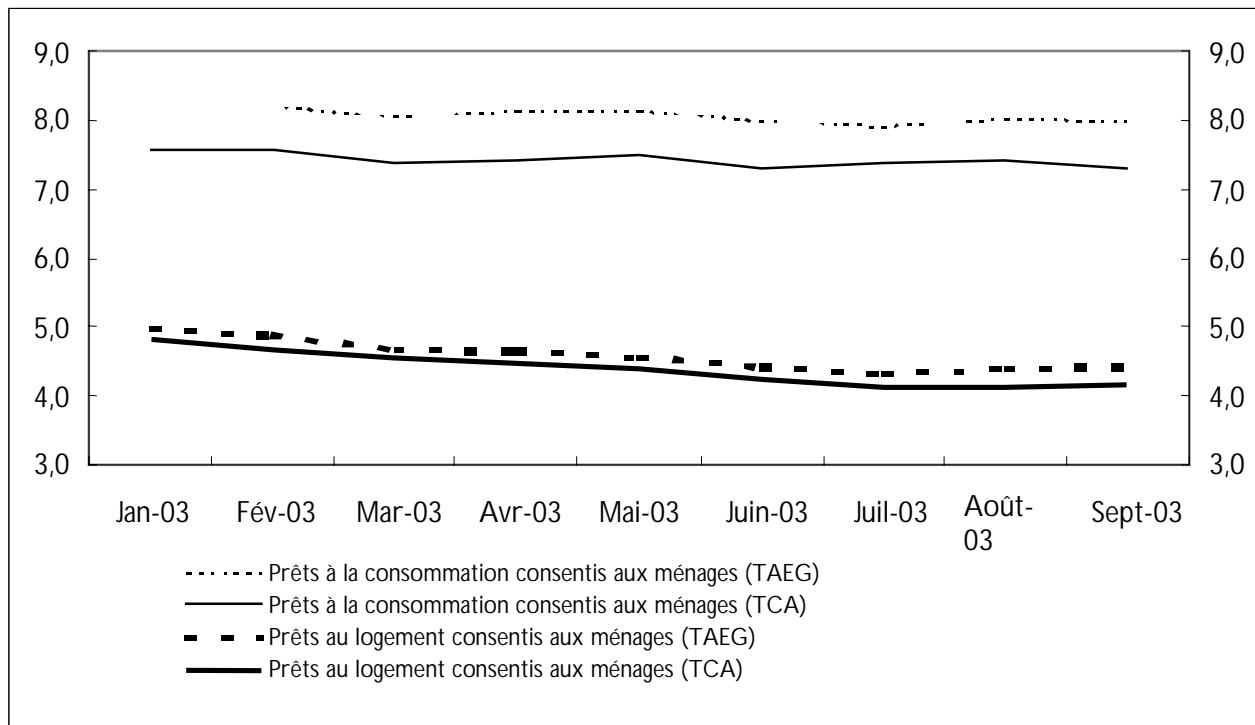
(taux appliqués aux contrats nouveaux, en pourcentage)



Source : Statistiques de la BCE relatives aux taux d'intérêt des IFM

### Graphique 5 : Taux annuel effectif global (TAEG\*) et taux contractuels annualisés (TCA\*) pour les prêts à la consommation et au logement

(taux appliqués aux contrats nouveaux, en pourcentage ; toutes périodes de fixation initiale du taux confondues)



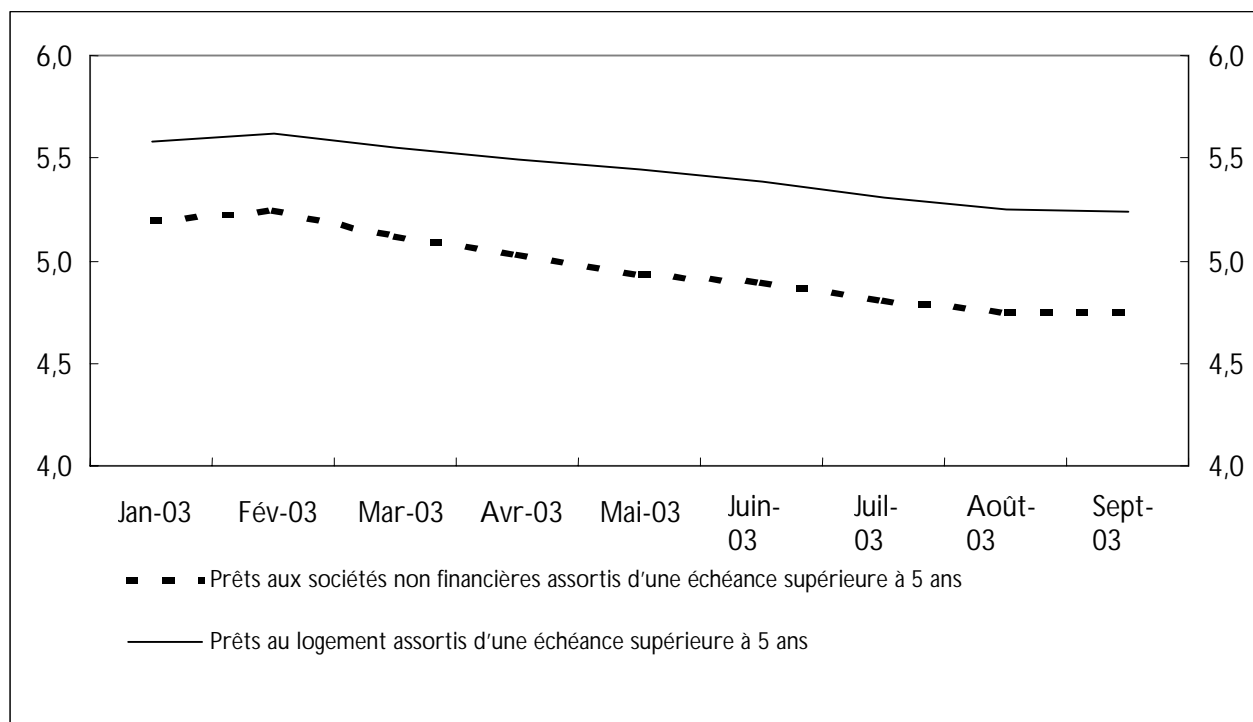
Source : Statistiques de la BCE relatives aux taux d'intérêt des IFM

Note: \*) Le taux annuel effectif global (TAEG) correspond au coût total du crédit pour l'emprunteur. Il inclut, outre la composante de taux d'intérêt, tous les autres coûts afférents au prêt. Il est calculé toutes périodes de fixation initiale du taux confondues.

\*\*) Le taux contractuel annualisé (TCA) prend uniquement en compte le taux d'intérêt. Il correspond au taux moyen sur l'ensemble des périodes de fixation initiale du taux, pondéré par le volume de contrats nouveaux correspondant.

### Graphique 6 : Taux d'intérêt des IFM sur les encours de prêts à long terme

(en pourcentage)



*Source : Statistiques de la BCE relatives aux taux d'intérêt des IFM*

**Tableau 1**
**Taux d'intérêt appliqués par les IFM aux contrats nouveaux de dépôts et de prêts en euros des résidents de la zone euro**
*(pourcentages annuels, taux moyens sur la période)*

	janv. 2003	fév. 2003	mars 2003	avr. 2003	mai 2003	juin 2003	juil. 2003	août 2003	sept. 2003
<b>Dépôts</b>									
Des ménages									
À vue <sup>1)</sup>	0.88	0.90	0.86	0.83	0.84	0.76	0.68	0.68	0.68
À terme <i>d'une durée inférieure ou égale à un an</i>	2.57	2.44	2.34	2.25	2.23	2.00	1.91	1.91	1.87
<i>d'une durée supérieure à 1 an et inférieure ou égale à 2 ans</i>	2.83	2.74	2.62	2.63	2.48	2.31	2.19	2.20	2.18
<i>d'une durée supérieure à 2 ans</i>	3.27	2.98	2.85	2.89	2.72	2.69	2.43	2.60	2.51
Remboursable avec un préavis <sup>1),2)</sup> <i>inférieur ou égal à 3 mois</i>	2.28	2.27	2.23	2.24	2.18	2.15	2.07	1.93	1.93
<i>supérieur à 3 mois</i>	3.27	3.23	3.19	3.14	3.10	3.01	2.93	2.88	2.85
Des sociétés non financières									
À vue <sup>1)</sup>	1.18	1.20	1.15	1.12	1.08	1.00	0.88	0.89	0.87
À terme <i>d'une durée inférieure ou égale à 1 an</i>	2.71	2.63	2.50	2.43	2.43	2.10	2.02	2.02	2.00
<i>d'une durée supérieure à 1 an et inférieure ou égale à 2 ans</i>	3.42	2.92	2.50	2.40	2.35	2.19	2.14	2.28	2.31
<i>d'une durée supérieure à 2 ans</i>	4.22	3.72	3.41	3.28	2.95	3.03	2.71	3.55	3.64
Pensions	2.69	2.68	2.57	2.48	2.46	2.14	2.03	1.97	2.00
<b>Prêts</b>									
Aux ménages									
- Découverts bancaires <sup>1)</sup>	9.88	10.27	10.02	9.89	9.86	9.89	9.76	9.74	9.75
- À la consommation : <i>taux variable et période de fixation initiale du taux inf. ou = à 1 an</i>	7.23	7.64	7.27	7.44	7.63	7.10	7.23	7.69	7.37
<i>dont la période de fixation initiale du taux est sup. à 1 an et inf. ou = à 5 ans</i>	7.37	7.15	7.00	6.99	6.98	6.94	7.04	6.84	6.89
<i>dont la période de fixation initiale du taux est supérieure à 5 ans</i>	8.36	8.37	8.28	8.32	8.34	8.28	8.20	8.28	8.04
- Prêts au logement : <i>taux variable et dont la période de fixation initiale est inf. ou = à 1 an</i>	4.44	4.27	4.13	4.07	3.93	3.80	3.68	3.64	3.63
<i>dont la période de fixation initiale du taux est sup. à 1 an et inf. ou = à 5 ans</i>	4.77	4.59	4.41	4.32	4.29	4.16	3.92	3.96	4.10
<i>dont la période de fixation initiale du taux est sup. à 5 ans et inf. ou = à 10 ans</i>	5.38	5.19	5.04	5.00	4.94	4.76	4.64	4.69	4.81
<i>dont la période de fixation initiale du taux est sup. à 10 ans</i>	5.27	5.10	5.05	5.03	4.91	4.78	4.68	4.69	4.75
- Autres prêts : <i>taux variable et dont la période de fixation initiale du taux est inf. ou = à 1 an</i>	4.94	4.63	4.73	4.71	4.44	4.12	4.11	4.13	3.98
<i>dont la période de fixation initiale du taux est sup. à 1 an et inf. ou = à 5 ans</i>	5.60	5.62	5.31	5.30	5.35	4.97	4.95	5.00	5.00
<i>dont la période de fixation initiale du taux est sup. à 5 ans</i>	5.51	5.42	5.37	5.33	5.32	4.91	4.98	4.98	5.11
Aux sociétés non financières									
- Découverts bancaires <sup>1)</sup>	6.20	6.14	6.05	5.85	5.81	5.68	5.56	5.47	5.46
- Autres prêts inf. ou = à EUR 1 million : <i>taux variable et période de fixation initiale inf. ou = à 1 an</i>	4.88	4.74	4.54	4.57	4.47	4.20	4.15	4.17	4.08
<i>dont la période de fixation initiale est sup. à 1 an et inf. ou = à 5 ans</i>	5.26	5.07	5.03	4.89	4.86	4.60	4.59	4.65	4.79
<i>dont la période de fixation initiale du taux est sup. à 5 ans</i>	5.06	5.10	5.11	5.04	4.96	4.89	4.73	4.77	4.76
- Autres prêts sup. à EUR 1 million : <i>taux variable et période de fixation initiale inf. ou = à 1 an</i>	3.70	3.62	3.56	3.49	3.40	3.14	3.07	3.18	3.11
<i>dont la période de fixation initiale est sup. à 1 an et inf. ou = à 5 ans</i>	3.80	4.02	3.86	3.69	3.57	3.39	3.14	3.41	3.32
<i>dont la période de fixation initiale du taux est sup. à 5 ans</i>	4.63	4.55	4.46	4.58	4.36	4.18	4.00	4.36	4.28
Taux annuel effectif global (TAEG) sur les prêts à la consommation consentis aux ménages <sup>3)</sup>	8.22	8.22	8.05	8.15	8.16	8.02	7.92	8.04	8.01
Taux annuel effectif global (TAEG) sur les prêts au logement consentis aux ménages <sup>3)</sup>	4.98	4.88	4.70	4.67	4.56	4.42	4.33	4.41	4.41

Source : BCE, statistiques relatives aux taux d'intérêt des IFM

1) Pour cette catégorie d'instruments, les contrats nouveaux coïncident avec les encours. Taux de fin de période

2) Pour cette catégorie d'instruments, les ménages et les sociétés non financières sont fusionnés et affectés au secteur des ménages ; en effet, les encours correspondant aux sociétés non financières sont négligeables comparés à ceux du secteur des ménages dans l'ensemble des États membres participants.

3) Le taux annuel effectif global (TAEG) est le taux moyen pondéré sur l'ensemble des échéances et correspond au coût total des prêts. Ce coût total comprend, outre le taux d'intérêt, tous les autres coûts afférents au prêt tels que les frais de recherche de renseignements, frais administratifs, frais de préparation des documents, garanties etc.

**Tableau 2**
**Volumes des contrats nouveaux de dépôts et prêts en euros des résidents de la zone euro**

(en millions d'euros)

	janv. 2003	fév. 2003	mars 2003	avr. 2003	mai 2003	juin 2003	juil. 2003	août 2003	sept. 2003
<b>Dépôts</b>									
Des ménages									
À vue <sup>1,2)</sup>	1,094,283	1,103,412	1,116,383	1,129,531	1,138,350	1,155,417	1,190,624	1,189,734	1,190,512
À terme : d'une durée inférieure ou égale à 1 an	116,919	106,050	116,304	113,806	108,179	107,275	115,659	96,717	109,750
d'une durée supérieure à 1 an et inférieure ou égale à 2 ans	5,743	3,418	3,449	3,206	2,918	2,621	3,027	2,965	3,058
d'une durée supérieure à 2 ans	9,103	9,112	7,108	7,009	8,579	7,581	6,645	5,574	6,175
Remboursables <sup>1),2),3)</sup> avec un préavis inférieur ou égal à 3 mois	1,376,716	1,390,718	1,403,111	1,411,779	1,417,298	1,431,640	1,440,743	1,448,021	1,447,850
avec un préavis supérieur à 3 mois	102,424	101,311	99,821	97,214	95,866	94,415	92,335	90,743	89,950
Des sociétés non financières									
À vue <sup>1,2)</sup>	525,999	523,042	532,837	539,385	546,586	563,706	555,551	551,916	572,955
À terme : d'une durée inférieure ou égale à 1 an	154,794	136,969	147,908	145,776	150,471	177,426	196,102	175,843	177,340
d'une durée supérieure à 1 an et inférieure ou égale à 2 ans	881	507	731	500	356	581	1,480	427	451
d'une durée supérieure à 2 ans	2,150	1,503	3,594	2,290	1,716	2,882	2,020	5,330	1,537
Pensions	182,394	167,199	179,894	184,455	155,714	150,566	160,118	111,157	151,899
<b>Prêts</b>									
Aux ménages									
Découverts bancaires <sup>1)</sup>	179,214	177,440	178,287	176,069	173,452	177,708	174,335	173,189	175,056
À la consommation : taux variable et dont la période de fixation initiale est inf. ou = à 1 an	7,680	5,847	6,815	6,459	5,796	6,721	6,375	4,859	5,876
dont la période de fixation initiale est sup. à 1 an et inf. ou = à 5 ans	9,536	10,640	11,614	10,994	10,761	10,490	12,892	9,172	11,825
dont la période de fixation initiale est sup. à 5 ans	4,507	4,981	5,813	6,021	5,302	5,582	6,634	5,100	6,393
Prêts au logement : taux variable et dont la période de fixation initiale est inf. ou = à 1 an	18,496	18,149	19,206	18,994	18,759	21,818	24,770	14,357	18,471
dont la période de fixation initiale est sup. à 1 an et inf. ou = à 5 ans	6,724	6,203	7,110	8,240	8,192	8,309	10,334	7,570	8,494
dont la période de fixation initiale est sup. à 5 ans et inf. ou = à 10 ans	8,571	6,914	8,648	10,267	8,218	8,423	11,005	9,354	10,498
dont la période de fixation initiale est sup. à 10 ans	7,531	7,900	8,004	8,611	8,131	8,817	11,274	8,612	9,255
Autres prêts : taux variable et dont la période de fixation initiale est inf. ou = à 1 an	24,621	18,835	22,393	17,162	17,959	19,750	19,910	14,195	18,951
dont la période de fixation initiale est sup. à 1 an et inf. ou = à 5 ans	2,950	2,815	3,344	3,287	2,893	3,085	3,534	2,435	2,927
dont la période de fixation initiale est sup. à 5 ans	3,669	3,716	4,157	3,810	3,554	4,016	3,758	2,967	3,840
Aux sociétés non financières									
- Découverts bancaires <sup>1)</sup>	491,447	485,534	479,153	479,230	478,702	484,497	474,640	467,507	469,876
- Autres prêts inf. ou = EUR 1 million : taux variable et période de fixation initiale inf. ou = à 1 an	58,583	56,924	63,016	60,060	59,185	58,643	65,217	42,144	58,591
dont la période de fixation initiale est sup. à 1 an et inf. ou = à 5 ans	7,131	6,408	7,933	8,305	6,604	6,317	7,837	5,551	5,312
dont la période de fixation initiale est sup. à 5 ans	5,544	5,017	5,294	4,376	4,045	4,001	4,621	3,758	4,075
- Autres prêts sup. EUR 1 million : taux variable et période de fixation initiale inf. ou = à 1 an	133,066	118,878	127,189	125,762	112,748	150,378	134,437	102,016	119,051
dont la période de fixation initiale est sup. à 1 an et inf. ou = à 5 ans	15,623	16,145	16,886	14,576	15,537	14,990	15,461	9,309	10,763
dont la période de fixation initiale est sup. à 5 ans	9,384	9,323	10,223	10,251	12,477	11,684	13,122	8,166	11,719
Taux annuel effectif global <sup>4)</sup> (TAEG) sur les prêts à la consommation consentis aux ménages	20,931	20,637	23,309	23,433	21,821	22,742	25,833	19,086	24,009
Taux annuel effectif global <sup>4)</sup> (TAEG) sur les prêts au logement consentis aux ménages	41,206	39,081	42,882	46,032	43,222	47,282	57,314	39,852	46,664

Source : BCE, statistiques relatives aux taux d'intérêt des IFM

1) Pour cette catégorie d'instruments, les volumes des contrats nouveaux et des encours coïncident.

2) Les volumes d'activité sont calculés à partir des statistiques de bilan brutes des IFM.

3) Pour cette catégorie d'instruments, les ménages et les institutions non financières sont fusionnés et affectés au secteur des ménages ; en effet, les encours correspondant aux sociétés non financières sont négligeables par rapport à ceux des ménages dans tous les États membres participants.

4) Le taux annuel effectif global (TAEG) est le taux moyen pondéré sur toutes les échéances et correspond au coût total des prêts. Ce coût total comprend, outre le taux d'intérêt, tous les autres coûts y afférents tels que les frais de recherche de renseignements, frais administratifs, frais de préparation des documents, garanties etc.

**Tableau 3****Taux d'intérêt des IFM sur les encours de dépôts et de prêts en euros des résidents de la zone euro***(pourcentages annuels hors frais annexes ; encours de fin de période)*

	janv. 2003	fév. 2003	mars 2003	avr. 2003	mai 2003	juin 2003	juil. 2003	août 2003	sept. 2003
<b>Dépôts</b>									
Des ménages									
À terme <i>d'une durée inférieure ou égale à 2 ans</i>	2.63	2.55	2.44	2.38	2.33	2.17	2.07	2.03	2.00
<i>d'une durée supérieure à 2 ans</i>	3.60	3.68	3.54	3.54	3.47	3.47	3.43	3.42	3.44
Des sociétés non financières									
À terme <i>d'une durée inférieure ou égale à 2 ans</i>	2.81	2.73	2.60	2.52	2.50	2.25	2.23	2.19	2.23
<i>d'une durée supérieure à 2 ans</i>	4.64	4.73	4.66	4.62	4.50	4.45	4.40	4.26	4.33
Pensions	2.77	2.69	2.52	2.44	2.42	2.19	2.08	2.05	2.04
<b>Prêts</b>									
Aux ménages									
Prêts au logement : <i>d'une durée inférieure ou égale à 1 an</i>	5.51	5.49	5.47	5.41	5.34	5.32	5.22	5.12	5.06
<i>d'une durée sup. à 1 an et inf. ou = à 5 ans</i>	5.41	5.43	5.36	5.26	5.22	5.13	5.07	4.99	4.95
<i>d'une durée supérieure à 5 ans</i>	5.58	5.62	5.55	5.49	5.44	5.40	5.31	5.25	5.24
Prêts à la consommation et autres prêts : <i>d'une durée inf. ou = à 1 an</i>	8.59	8.69	8.64	8.53	8.52	8.47	8.36	8.31	8.33
<i>d'une durée sup. à 1 an et inf. ou = à 5 ans</i>	7.51	7.53	7.42	7.45	7.34	7.37	7.27	7.23	7.26
<i>d'une durée supérieure à 5 ans</i>	6.24	6.23	6.17	6.10	6.09	6.03	5.96	6.06	6.00
Aux sociétés non financières : <i>d'une durée inférieure ou égale à 1 an</i>	5.25	5.18	5.00	4.89	4.83	4.72	4.60	4.53	4.55
<i>d'une durée sup. à 1 an et inf. ou = à 5 ans</i>	4.83	4.82	4.68	4.61	4.56	4.46	4.32	4.21	4.19
<i>d'une durée supérieure à 5 ans</i>	5.20	5.26	5.12	5.03	4.94	4.90	4.81	4.75	4.75

Source : BCE, statistiques relatives aux taux d'intérêt des IFM

**Tableau 4****Encours de dépôts et prêts en euros des résidents de la zone euro <sup>1)</sup>***(en millions d'euros)*

	janv. 2003	fév. 2003	mars 2003	avr. 2003	mai 2003	juin 2003	juil. 2003	août 2003	sept. 2003
<b>Dépôts</b>									
Des ménages									
À terme <i>d'une durée inférieure ou égale à 2 ans</i>	567,956	558,729	552,540	549,028	545,990	536,197	534,351	531,622	528,241
<i>d'une durée supérieure à 2 ans</i>	582,560	587,149	586,008	585,420	585,108	584,738	585,345	585,675	585,817
Des sociétés non financières									
À terme <i>d'une durée inférieure ou égale à 2 ans</i>	239,021	239,974	243,825	242,276	251,154	247,102	251,571	257,135	251,782
<i>d'une durée supérieure à 2 ans</i>	54,027	53,682	53,957	53,736	52,554	54,131	55,071	57,502	58,088
Pensions	110,707	108,142	102,651	101,806	102,458	91,532	90,871	90,009	85,790
<b>Prêts <sup>2)</sup></b>									
Aux ménages									
Prêts au logement : <i>d'une durée inférieure ou égale à 1 an</i>	16,200	16,279	15,845	15,571	15,833	16,360	16,021	16,197	16,395
<i>d'une durée sup. à 1 an et inf. ou = à 5 ans</i>	65,862	66,193	67,530	67,983	68,322	67,937	68,720	69,061	69,601
<i>d'une durée supérieure à 5 ans</i>	2,074,439	2,086,247	2,103,157	2,114,158	2,129,444	2,145,179	2,166,630	2,179,993	2,188,673
Prêts à la consommation et autres prêts : <i>d'une durée inf. ou = à 1 an</i>	248,134	247,242	245,670	245,146	242,658	249,874	243,851	239,692	245,065
<i>d'une durée sup. à 1 an et inf. ou = à 5 ans</i>	264,823	265,911	267,466	268,744	269,946	268,197	269,772	268,537	269,777
<i>d'une durée supérieure à 5 ans</i>	600,323	602,871	598,399	600,608	602,739	606,204	612,046	614,159	614,653
Aux sociétés non financières : <i>d'une durée inférieure ou égale à 1 an</i>	941,008	937,750	930,255	932,442	926,811	941,428	929,271	919,905	915,488
<i>d'une durée sup. à 1 an et inf. ou = à 5 ans</i>	475,616	480,197	482,706	485,663	483,949	482,424	488,596	493,769	497,178
<i>d'une durée supérieure à 5 ans</i>	1,396,724	1,402,026	1,412,993	1,421,270	1,431,622	1,436,382	1,442,665	1,449,126	1,451,585

Source : BCE, statistiques relatives aux taux d'intérêt des IFM

1) Les volumes d'activité de l'ensemble des indicateurs relatifs aux encours sont calculés à partir des statistiques de bilan brutes des IFM.

2) Basés sur des estimations de la BCE pour certains pays