

32001R0018(01)

L 10/24

URADNI LIST EVROPSKIH SKUPNOSTI

12.1.2002

**UREDBA (ES) št. 63/2002 EVROPSKE CENTRALNE BANKE  
z dne 20. decembra 2001**

**o statistiki obrestnih mer, ki jih monetarne finančne institucije uporabljajo za vloge in posojila v razmerju do gospodinjstev in nefinančnih družb**

**(ECB/2001/18)**

SVET EVROPSKE CENTRALNE BANKE JE –

prevzemanja nalog ESCB. Člen 5.2 Statuta določa, da NCB v največji možni meri izvajajo naloge iz člena 5.1.

ob upoštevanju Uredbe Sveta (ES) št. 2533/98 z dne 23. novembra 1998 o zbiranju statističnih informacij s strani Evropske centralne banke <sup>(1)</sup>, zlasti člena 5(1) in člena 6(4) uredbe,

ob upoštevanju naslednjega:

(1) Evropski sistem centralnih bank (ESCB) za izpolnitev svojih nalog potrebuje pripravo statistike obrestnih mer, ki jih monetarne finančne institucije (MFI) uporabljajo za vloge in posojila v razmerju do gospodinjstev in nefinančnih družb, katere glavni namen je Evropski centralni banki (ECB) zagotoviti izčrpno, podrobno in harmonizirano statistično podobo o obrestnih merah, ki jih uporabljajo MFI, ter njihove spremembe v teku časa. Obrestne mere zagotavljajo končni člen v mehanizmu prenosa denarne politike, ki je posledica sprememb v uradnih obrestnih merah, in zato predstavljajo nujni predpogoj zanesljive analize monetarnih dogodkov v sodelujočih državah članicah. Hkrati pa so informacije o razvoju obrestnih mer potrebne zato, da bi ESCB lahko prispeval k nemotenemu vodenju politik, ki jih pristojni organi uveljavljajo pri bonitetnem nadzoru kreditnih institucij in stabilnosti finančnega sistema.

(2) ECB v skladu z določbami Pogodbe o ustanovitvi Evropske skupnosti (v nadaljevanju „Pogodba“) in pod pogoji, določenimi v Statutu Evropskega sistema centralnih bank in Evropske centralne banke (v nadaljevanju „Statut“), sprejema predpise v obsegu, ki je potreben za izvajanje nalog ESCB, kakor so določene s Statutom in, v nekaterih primerih, z določbami, ki jih sprejme Svet, omenjenimi v členu 107(6) Pogodbe.

(3) Člen 5.1 Statuta od ECB zahteva, da ob pomoči nacionalnih centralnih bank (NCB) zbira potrebne statistične informacije bodisi od pristojnih državnih organov bodisi neposredno od gospodarskih subjektov z namenom

(4) NCB bi lahko, in s tem omilile breme poročanja, od dejanske poročevalske populacije zbirale statistične informacije, ki so potrebne za izpolnitev zahtev ECB po poročanju statističnih informacij kot dela širšega okvira statističnega poročanja, ki ga NCB vzpostavijo na lastno odgovornost v skladu z zakonodajo Skupnosti ali z nacionalno zakonodajo ali na podlagi ustaljene prakse in ki se uporablja v druge statistične namene, pod pogojem, da ni ogroženo izpolnjevanje statističnih zahtev ECB. V teh primerih je zaradi večje preglednosti primerno poročevalskim enotam sporočiti, da se podatki zbirajo za druge statistične namene. V posebnih primerih se ECB za izpolnitev svojih zahtev lahko opira na statistične informacije, zbrane v te namene.

(5) Člen 3 Uredbe (ES) št. 2533/98 ECB nalaga navedbo dejanske poročevalske populacije v okviru referenčne poročevalske populacije in zmanjšanje s tem povezanega bremena poročanja na najmanjšo možno mero. Za namene statistike obrestnih mer MFI bo dejanska poročevalska populacija bodisi obsegala popis vseh ustreznih MFI bodisi vzorec ustreznih MFI na podlagi določenih meril. Glede na značilnosti sektorja MFI v posameznih sodelujočih državah članicah je končna izbira metoda oblikovanja vzorca prepuščena NCB. Namen je zmanjšati breme poročanja in hkrati zagotoviti visoko kakovostno statistiko. Člen 5(1) določa, da lahko ECB sprejme predpise za opredelitev in naložitev svojih zahtev za statistično poročanje dejanski poročevalski populaciji sodelujočih držav članic. Člen 6(4) določa, da lahko ECB sprejme predpise, ki določajo pogoje, po katerih se lahko uveljavi pravica do verifikacije ali izvedbe obveznega zbiranja statističnih informacij.

(6) Člen 4 Uredbe (ES) št. 2533/98 določa, da se morajo države članice organizirati na področju statistike in v celoti sodelovati z ESCB zaradi izpolnjevanja obveznosti iz člena 5 Statuta.

<sup>(1)</sup> UL L 318, 27.11.1998, str. 8.

(7) Čeprav je priznано, da predpisi, ki jih je sprejela ECB v skladu s členom 34.1 Statuta, ne morejo podeljevati nikakršnih pravic ali nalagati kakršnih koli obveznosti nesodelujočim državam članicam, člen 5 Statuta velja tako za sodelujoče kot tudi za nesodelujoče države članice. Uredba (ES) št. 2533/98 opozarja, da člen 5 Statuta, skupaj s členom 5 Pogodbe, vključuje obveznost priprave in izvajanja na nacionalni ravni vseh ukrepov, ki jih nesodelujoče države članice štejejo za ustrezne, da izvedejo zbiranje statističnih informacij, potrebnih za izpolnitev zahtev za statistično poročanje ECB, in pravočasne priprave na področju statistike, da lahko postanejo sodelujoče države članice –

SPREJEL NASLEDNJO UREDBO:

#### Člen 1

### Opredelitev pojmov

V tej uredbi:

1. imajo izrazi „poročevalske enote“, „sodelujoča država članica“, „rezident“ in „rezidenčnost“ enak pomen, kot je določen v členu 1 Uredbe (ES) št. 2533/98;
2. izraz „gospodinjstva in nefinančne družbe“, kakor je opredeljen v Evropskem sistemu računov (ESR) 1995 iz Priloge A k Uredbi Sveta (ES) št. 2223/96 z dne 25. junija 1996 o Evropskem sistemu nacionalnih in regionalnih računov v Skupnosti <sup>(1)</sup> pomeni vse nefinančne sektorje razen vlade v širšem smislu. Nanaša se na sektor gospodinjstev in na sektor nepridobitnih institucij, ki opravljajo storitve za gospodinjstva (S.14 in S.15 skupaj) ter sektor nefinančnih družb (S.11);
3. izraz „kreditne institucije in druge institucije“ pomeni MFI razen centralnih bank in skladov denarnega trga, kakor so opredeljeni v skladu z načeli razvrščanja, ki so določena v odstavku 1 Dela 1 Priloge 1 k Uredbi (ES) št. 2423/2001 Evropske centralne banke z dne 22. novembra 2001 o konsolidirani bilanci stanja v sektorju monetarnih finančnih institucij (ECB/2001/13) <sup>(2)</sup>;
4. izraz „statistika obrestnih mer MFI“ pomeni statistiko, ki se nanaša na obrestne mere, ki jih uporabljajo rezidenčne kreditne institucije in druge institucije za vloge in posojila v evrih v razmerju do gospodinjstev in nefinančnih družb v sodelujočih državah članicah;

<sup>(1)</sup> UL L 310, 30.11.1996, str. 1.

<sup>(2)</sup> UL L 333, 17.12.2001, str. 1.

5. izraz „potencialna poročevalska populacija“ pomeni rezidenčne kreditne institucije in druge institucije, ki od gospodinjstev in/ali nefinančnih družb s sedežem v sodelujočih državah članicah sprejemajo vloge, izražene v evrih, in/ali jim odobravajo v evrih izražena posojila.

#### Člen 2

### Dejanska poročevalska populacija

1. Dejansko poročevalsko populacijo sestavljajo kreditne institucije in druge institucije med potencialno poročevalsko populacijo, ki jih izberejo NCB skladno s postopkom, določenim v Prilogi I k tej uredbi.

2. Vsaka NCB obvesti svoje rezidenčne poročevalske enote o njihovih obveznostih poročanja v skladu z nacionalnimi postopki.

3. Svet ECB preveri skladnost s Prilogo I k tej uredbi po njenem začetnem izvajanju, nato pa vsaj vsaki dve leti.

#### Člen 3

### Obveznosti statističnega poročanja

1. Za namen rednega pripravljavanja statistike obrestnih mer MFI dejanska poročevalska populacija mesečno sporoča NCB sodelujoče države članice, v kateri se nahaja sedež poročevalske enote, statistične informacije o novih poslih in stanju zadolženosti. Zahtevane statistične informacije so določene v Prilogi II k tej uredbi.

2. NCB določajo in izvajajo dogovore o poročanju, ki jih dejanska poročevalska populacija mora upoštevati v skladu z nacionalnimi posebnostmi. NCB poskrbijo, da omenjeni dogovori o poročanju zagotavljajo zahtevane statistične informacije in omogočajo natančno preverjanje skladnosti z minimalnimi standardi za prenos, točnost, vsebinsko skladnost in popravke iz člena 3(3).

3. Zahtevane statistične informacije je treba sporočati v skladu z minimalnimi standardi za prenos, natančnost, vsebinsko skladnost in popravke, kot so določeni v Prilogi III k tej uredbi.

4. NCB poročajo ECB o skupnih nacionalnih statističnih informacijah do zaključka poslovanja na 19. delovni dan po preteku referenčnega meseca.

## Člen 4

**Preverjanje in obveznost zbiranja**

Pravico do preverjanja ali obveznega zbiranja podatkov, ki jih poročevalske enote zagotavljajo v skladu z zahtevami za statistično poročanje po tej uredbi, uveljavljajo NCB, ne da bi pri tem posegale v pravico ECB do uveljavljanja omenjene pravice. Ta pravica se zlasti uveljavlja v primeru, kadar določena institucija, ki je vključena v dejansko poročevalsko populacijo, ne izpolnjuje minimalnih standardov za prenos, točnost, vsebinsko skladnost in popravke, kot so določeni v Prilogi III k tej uredbi.

## Člen 5

**Prvo poročanje**

Prvo poročanje v skladu s to uredbo se začne z mesečnimi statističnimi informacijami za januar 2003.

## Člen 6

**Prehodne določbe**

Prehodne določbe za uporabo delov te uredbe določa Priloga IV k tej uredbi.

## Člen 7

**Končna določba**

Ta uredba začne veljati 31. januarja 2002.

V Frankfurtu na Majni, 20. decembra 2001

*Za Svet ECB*

*Predsednik*

Willem F. DUISENBERG

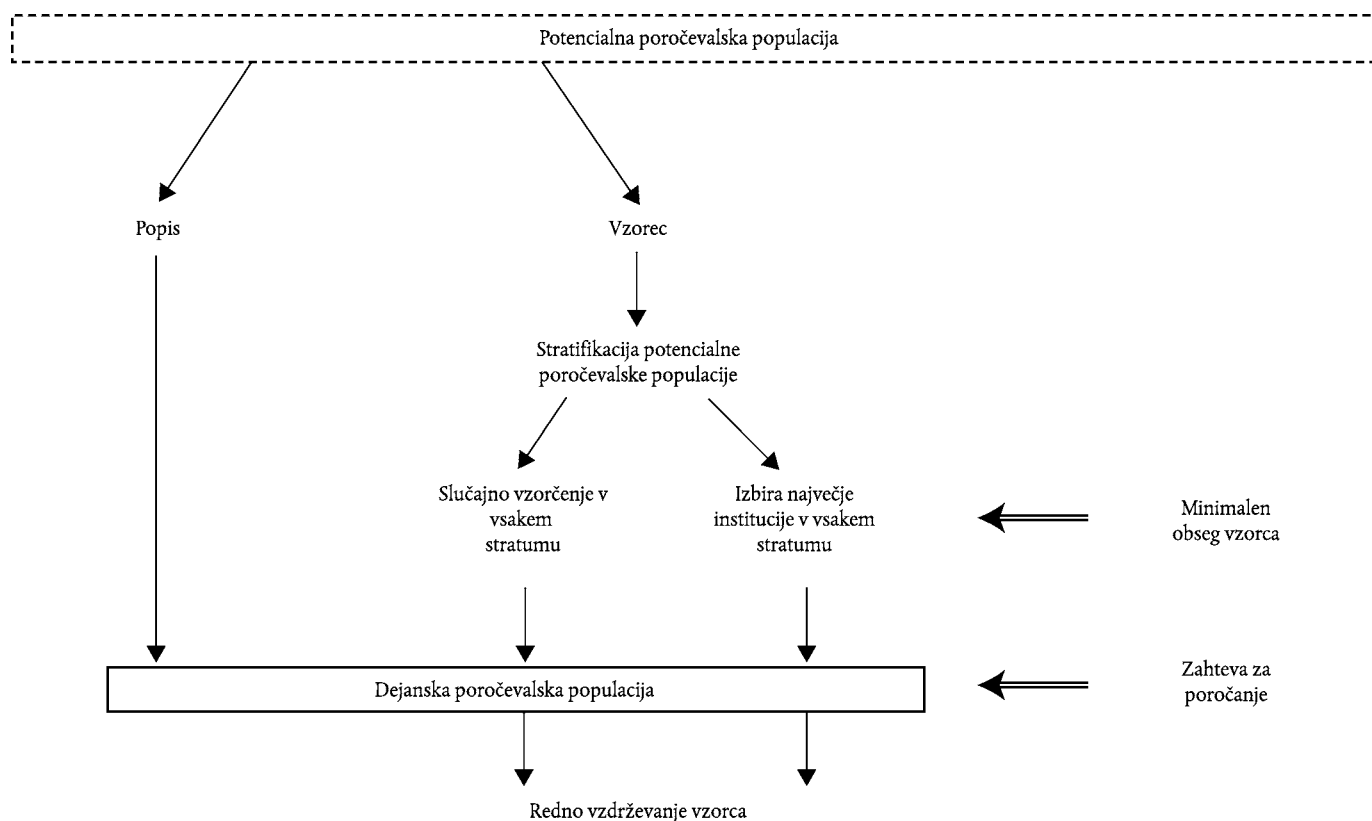
## PRILOGA I

IZBIRA DEJANSKE POROČEVALSKE POPULACIJE IN VZDRŽEVANJE VZORCA ZA STATISTIKO  
OBRETNIH MER MONETARNIH FINANČNIH INSTITUCIJ

## DEL 1

**Izbira dejanske poročevalske populacije****I. Splošni postopek izbire**

1. Nacionalne centralne banke (NCB) za izbiro poročevalskih enot uporabijo postopek, ki je prikazan na spodnji sliki. Ta postopek je podrobno opredeljen v tej prilogi.

**II. Popis ali vzorec**

2. Vsaka NCB izbere poročevalske enote izmed kreditnih institucij in drugih institucij v potencialni poročevalski populaciji, ki so rezidenti iste sodelujoče države članice kot NCB.
3. Pri izbiri poročevalske enote NCB uporabi popis ali način z vzorčenjem v skladu z merili, določenimi v naslednjih odstavkih.
4. V primeru popisa NCB zaprosi vsako rezidenčno kreditno institucijo in drugo institucijo v potencialni poročevalski populaciji za poročanje o statistiki obrestnih mer monetarne finančne institucije (MFI). Spremenljivke, ki se zbirajo s pomočjo popisa, so obrestne mere in vrednosti novih poslov ter obrestne mere na stanje zadolženosti.
5. V primeru vzorca se zahteva samo poročanje o izbiri kreditnih institucij in drugih institucij v potencialni poročevalski populaciji. Spremenljivke, ki se ovrednotijo s pomočjo vzorca, so obrestne mere in vrednosti novih poslov ter obrestne mere na stanje zadolženosti. Omenjajo se kot spremenljivke vzorčenja. Da bi se tveganje odstopanja rezultatov vzorčne raziskave pravih (neznanih) vrednosti v potencialni populaciji zmanjšalo na najnižjo možno mero, se vzorec izdela tako, da je reprezentativen za potencialno poročevalsko populacijo. Za namene statistike obrestnih mer MFI se vzorec šteje za reprezentativnega, če se vse značilnosti, ki so pomembne za statistiko obrestnih mer MFI in ki so neločljivo povezane s potencialno poročevalsko populacijo, prav tako odražajo v vzorcu. Pri jemanju začetnega vzorca NCB lahko uporabijo ustrezne nadomestke ali modele za izdelavo sistema vzorčenja, tudi če se osnovni podatki, pridobljeni iz obstoječih virov, popolnoma ne ujemajo z definicijami v tej uredbi.

### III. Stratifikacija potencialne poročevalske populacije

6. Da bi zagotovila reprezentativnost vzorca, vsaka NCB, ki izbere način z vzorčenjem za statistiko obrestnih mer MFI, ustrezno stratificira potencialno poročevalsko populacijo pred izbiro kakršnih koli poročevalskih enot. Stratifikacija pomeni, da je potencialna poročevalska populacija  $N$  razdeljena na podpopulacije ali stratumne  $N_1, N_2, N_3, \dots, N_L$ . Te razdelitve na podpopulacije ali stratumne se ne smejo prekrivati in morajo skupaj obsegati potencialno poročevalsko populacijo:

$$N_1 + N_2 + N_3 + \dots + N_L = N$$

7. NCB določi merila za stratifikacijo, ki omogočajo razdelitev potencialne poročevalske populacije na homogene stratumne. Stratumi se štejejo za homogene, če je varianca vzorčnih spremenljivk med stratumi manjša od variance zunaj stratumov<sup>(1)</sup>. Merila za stratifikacijo so povezana s statistiko obrestnih mer MFI, t.j. obstaja razmerje med merili za stratifikacijo in obrestnimi merami in zneski, ki jih je treba ugotoviti na podlagi vzorca.
8. Vsaka NCB, ki izbere način z vzorčenjem, določi najmanj eno merilo za stratifikacijo, da bi zagotovila, da je vzorec kreditnih institucij in drugih institucij reprezentativen za sodelujoče države članice in da je napaka pri vzorčenju majhna. V idealnem primeru NCB določijo hierarhijo meril za stratifikacijo. Ta merila upoštevajo nacionalne okoliščine in so zato specifične za vsako sodelujočo državo članico.
9. Izbira poročevalskih enot poteka v obliki enostopenjskega vzorčenja potem, ko so bili opredeljeni vsi stratumi. Šele na tej stopnji se poročevalske enote določijo z vzorčenjem iz potencialne poročevalske populacije. Vmesno vzorčenje se ne opravi.

### IV. Najmanjši obseg nacionalnega vzorca

10. Najmanjši obseg nacionalnega vzorca mora biti tak, da največja slučajna napaka<sup>(2)</sup> za obrestne mere za nove posle v povprečju za vse kategorije instrumentov ne presega 10 bazičnih točk na ravni zaupanja 90 %<sup>(3)</sup>. Skladnost se dokaže ali neposredno z ustreznimi podatki ali pa je v pomanjkanju takšnih podatkov mogoče domnevati, da je, če je eno ali drugo od naslednjih meril izpolnjeno, obseg vzorca dovolj velik za izpolnitev najnižje zahteve.
- (a) Najmanjši obseg nacionalnega vzorca mora biti takšen, da pokriva najmanj 30 % rezidenčne potencialne poročevalske populacije; kadar 30 % rezidenčne potencialne poročevalske populacije presega 100, se najnižji obseg nacionalnega vzorca lahko omeji na 100 poročevalskih enot.
- (b) Najmanjši obseg nacionalnega vzorca mora biti tak, da poročevalske enote v nacionalnem vzorcu pokrivajo najmanj 75 % vseh vlog, izraženih v evrih in prejetih od gospodinjev in nefinančnih družb s sedežem v sodelujočih državah članicah, ter najmanj 75 % vseh posojil, izraženih v evrih, ki so bila odobrena gospodinjstvom in nefinančnim družbam s sedežem v sodelujočih državah članicah.
11. Ustrezni podatki se obravnavajo kot podatki, ki so dovolj podrobni in povezani s statistiko obrestnih mer MFI v smislu, da sistematične raziskave, iz katerih izhajajo omenjeni podatki, uporabljajo opredeljene, ki so skladne s statistiko obrestnih mer MFI. Takšni podatki lahko niso na voljo NCB pred izvedbo sistematične raziskave o statistiki obrestnih mer MFI in posredovanjem prvih sklopov podatkov s strani poročevalskih enot.
12. Najmanjši obseg nacionalnega vzorca se nanaša tako na najmanjši začetni vzorec kot tudi na najmanjši vzorec po vzdrževanju, kakor je določeno v odstavku 21. Zaradi pristopanja in izstopanja institucij se vzorec sčasoma lahko zmanjša do naslednjega vzdrževalnega obdobja.
13. NCB lahko izberejo več poročevalskih enot, kot je določeno z najmanjšim obsegom nacionalnega vzorca, zlasti kadar je treba povečati reprezentativnost nacionalnega vzorca v smislu strukture nacionalnega finančnega sistema.
14. Zagotoviti je treba skladnost med številom kreditnih institucij in drugih institucij v potencialni poročevalski populaciji ter najmanjšim obsegom vzorca. NCB lahko dovolijo kreditnim institucijam in drugim institucijam, ki imajo sedež v posameznih sodelujočih državah članicah in ki so posamično vključene v seznam MFI, kakor je bil sestavljen in posodobljen v skladu z načeli razvrščanja, določenimi v odstavku I Dela 1 Priloge I k Uredbi (ES) št. 2423/2001 Evropske centralne banke z dne 22. novembra 2001 o konsolidirani bilanci stanja v sektorju monetarnih finančnih institucij (ECB/2001/13)<sup>(4)</sup>, da sporočajo statistiko obrestnih mer skupaj kot skupina. Skupina postane namišljena poročevalska enota. To pomeni, da skupina sporoča statistiko obrestnih mer MFI kakor da bi bile ena sama MFI, t.j. sporočajo eno povprečno obrestno mero za posamezno kategorijo instrumentov, ki se nanaša na celotno skupino, namesto ene obrestne mere za vsako MFI, vključeno v seznam MFI. Kreditne institucije in druge institucije v skupini hkrati štejejo kot posamezne institucije v potencialni poročevalski populaciji in v vzorcu.

<sup>(1)</sup> Razčlenitev skupne variance na intrastratumsko in ekstrastratumsko varianco je znana kot Huygensov teorem.

<sup>(2)</sup> 
$$D = z_{\alpha/2} * \sqrt{\text{var}(\hat{\theta})} \approx z_{\alpha/2} * \sqrt{\text{var}(\hat{\theta})},$$

z  $D$  kot največjo slučajno napako,  $z_{\alpha/2}$  kot dejavnikom, izračunanim iz običajne distribucije ali katere koli ustrezne distribucije v skladu s strukturo podatkov (n.pr. t-distribucije), ob predpostavki ravni zaupanja  $1-\alpha$ ,  $\text{var}(\hat{\theta})$  kot variance cenilke parametra  $\theta$  in  $\text{var}(\hat{\theta})$  kot ocenjene variance cenilke parametra  $\theta$ .

<sup>(3)</sup> NCB lahko neposredno pretvorijo absolutno mero 10 bazičnih točk na ravni zaupanja 90 % v relativno mero v smislu sprejemljivega najvišjega koeficienta odstopanja cenilke.

<sup>(4)</sup> UL L 333, 17.12.2001, str. 1.

#### V. Razmestitev vzorca po stratumih in izbira poročevalskih enot

15. Po določitvi nacionalnih stratumov v skladu z odstavkoma 6 in 7 ter obsega nacionalnega vzorca  $n$  v skladu z odstavkom 10 NCB, ki izberejo način z vzorčenjem, vzamejo vzorec z izbiro dejanskih poročevalskih enot iz vsakega stratuma. Skupni obseg nacionalnega vzorca  $n$  je seštevek obsegov vzorcev  $n_1, n_2, n_3, \dots, n_L$  za vsak posamezni stratum:
- $$n_1 + n_2 + n_3 + \dots + n_L = n.$$
16. Vsaka NCB izbere najustreznejšo razmestitev obsega nacionalnega vzorca med stratumi. Zato vsaka NCB določi stopnjo vzorčenja  $n_h/N_h$  za vsak stratum  $h$ , t.j. koliko poročevalskih enot  $n_h$  je treba vzeti iz vseh kreditnih institucij in drugih institucij  $N_h$  v vsakem stratumu. Stopnja vzorčenja za vsak stratum  $h$  mora izpolnjevati pogoj  $0 < n_h/N_h \leq 1$ . Zato je stopnja vzorčenja večja od nič. To pomeni, da se iz vsakega stratuma izbere vsaj ena poročevalska enota in da zato noben stratum ni povsem izključen iz dejanske poročevalske populacije. Razen tega je najvišja stopnja vzorčenja tista, ki pomeni, da vse kreditne institucije in druge institucije v stratumu postanejo poročevalske enote.
17. Zaradi izbire dejanskih poročevalskih enot v vsakem stratumu NCB bodisi vključijo vse institucije v stratum, opravijo slučajno vzorčenje ali izberejo največje institucije v posameznih stratumi. V primeru slučajnega vzorca se slučajno jemanje vzorcev institucij v vsakem stratumu opravi ali z enako verjetnostjo za vse institucije ali z verjetnostjo, ki je sorazmerna velikosti institucije. NCB lahko izberejo vključitev vseh institucij v nekatere stratum, slučajno vzorčenje za druge stratum in izbiro največjih institucij za tretje stratum.
18. Podatki o velikosti posameznih kreditnih institucij in drugih institucij v potencialni poročevalski populaciji so na voljo na nacionalni ravni v statistiki bilance stanja MFI, ki je bila zbrana v skladu z Uredbo (ES) št. 2423/2001 (ECB/2001/13). NCB uporabijo skupne vloge in posojila, ki so izražena v evrih, v razmerju do gospodinjstev in nefinančnih družb s sedežem v sodelujočih državah članicah in ki predstavljajo tisti del bilance stanja, ki je upošteven za statistiko obrestnih mer MFI, ali podoben nadomestek.
19. Statistika obrestnih mer MFI temelji na izbiri brez nadomestitve, t.j. vsaka kreditna institucija in druga institucija v potencialni poročevalski populaciji se izbere samo enkrat.
20. Kadar se NCB odloči za popis vseh kreditnih institucij in drugih institucij v enem stratumu, lahko v tem stratumu vzorči na ravni podružnic. Predpogoj za to je, da ima NCB popoln seznam podružnic, ki zajemajo vse poslovanje kreditnih institucij in drugih institucij v stratumu, kakor tudi ustrezne podatke za ocenitev variance obrestnih mer za nove posle v razmerju do gospodinjstev in nefinančnih družb prek podružnic. Za izbiro podružnic veljajo vsi pogoji, določeni v tej prilogi. Izbrane podružnice postanejo namišljene poročevalske enote, za katere veljajo vsi pogoji poročanja, kakor so opredeljeni v Prilogi II. Ta postopek ne sme posegati v obveznosti kreditne institucije ali druge institucije kot poročevalske enote, v katerih lasti so podružnice.

DEL 2

#### *Vzdrževanje vzorca dejanske poročevalske populacije*

#### VI. Redno vzdrževanje vzorca

21. NCB, ki izberejo način z vzorčenjem, zagotovijo, da vzorec s časom ohrani reprezentativnost.
22. NCB zato preverijo reprezentativnost svojih vzorcev najmanj enkrat na leto. V primeru bistvenih sprememb v potencialni poročevalski populaciji se morajo te spremembe odražati v vzorcu po opravljenem letnem preverjanju.
23. V časovnih presledkih največ dveh let NCB opravijo redni pregled vzorcev ob upoštevanju pristopanja novih institucij k potencialni poročevalski populaciji, izstopanja institucij iz potencialne poročevalske populacije kakor tudi druge spremembe v značilnostih poročevalskih enot. Vendar pa NCB lahko preverjajo in osvežujejo svoje vzorce bolj pogosto.
24. Vzorec se s časom prilagodi tako, da upošteva pristopne institucije k potencialni poročevalski populaciji in tako ostane reprezentativen za potencialno poročevalsko populacijo. NCB zato vzamejo vzorec  $n_b$  iz populacije vseh novih članic  $N_b$ . Dopolnilna izbira pristopajočih institucij  $n_b$  izmed skupnega števila pristopnih institucij  $N_b$  se omenja kot dopolnilno prirastno vzorčenje.

25. Vzorec se s časom prilagodi tako, da upošteva izstopne institucije iz potencialne in dejanske poročevalske populacije. Če obstaja sorazmernost med izstopnimi institucijami v potencialni poročevalski populaciji  $N_d$  in izstopnimi institucijami v vzorcu  $n_d$  (primer 1), prilagajanje ni potrebno. Če institucije izstopajo iz potencialne poročevalske populacije in teh institucij ni v vzorcu, vzorec postane prevelik glede na obseg potencialne poročevalske populacije (primer 2). Če iz vzorca izstopi več institucij, kot se jih nahaja v potencialni poročevalski populaciji, vzorec s časom postane premajhen in lahko preneha biti reprezentativen (primer 3). V primerih 2 in 3 se ponderji, ki se uporabljajo za vsako institucijo v vzorcu, prilagodijo z uveljavljenim statističnim postopkom, ki izhaja iz teorije vzorčenja. Ponder, ki se uporablja za vsako poročevalsko enoto, je inverzna verjetnost njegove izbire in potemtakem dejavnik povečanja. V primeru 2, kjer je vzorec sorazmerno prevelik za populacijo, se iz vzorca ne vzame nobena poročevalska enota.
26. Vzorec se s časom prilagodi tako, da upošteva spremembe v značilnostih zavezancev za poročanje. Do teh sprememb lahko prihaja zaradi združitvev, delitev, rasti institucij itd. Nekatere poročevalske enote lahko zamenjajo stratum. Tako kot pri izstopnih institucijah v primerih 2 in 3 se vzorec prilagodi s pomočjo uveljavljenega statističnega postopka, ki izhaja iz teorije vzorčenja. Dodelijo se nove verjetnosti izbire in posledično tudi ponderji.

### DEL 3

#### Nadaljnji vidiki vzorčenja

##### VII. Skladnost

27. Zaradi doseganja skladnosti med statistiko obrestnih mer MFI za stanje zadolženosti iz naslova vlog in posojil in za nove posle iz naslova vlog in posojil NCB, ki izberejo način z vzorčenjem, pri zbiranju teh statističnih sklopov uporabijo iste poročevalske enote. NCB lahko prav tako uporabijo način z vzorčenjem za en podsklop statistike obrestnih mer MFI, za ostale pa popis. Vendar pa ne smejo uporabljati dveh ali več različnih vzorcev.

##### VIII. Finančne inovacije

28. NCB ni treba s postopkom vzorčenja pokrivati vsakega produkta, ki obstaja na nacionalni ravni. Vendar ne smejo izločiti celotne kategorije instrumentov zato, ker naj bi bili s tem povezani zneski zelo majhni. Zato, če določeno kategorijo instrumentov ponuja samo ena institucija, potem bo ta institucija zastopana v vzorcu. Če določena kategorija instrumentov ni obstajala v sodelujoči državi članici v času začetnega jemanja vzorca, ampak jo je neka institucija uvedla kasneje, se ta institucija izbere v vzorec ob naslednjem preverjanju reprezentativnosti. Če se oblikuje nov produkt, ga institucije v vzorcu obravnavajo v naslednjem poročilu, ker morajo vse poročevalske enote poročati o vseh svojih produktih.



## PRILOGA II

## SISTEM POROČANJA ZA STATISTIKO OBRETNIH MER MONETARNIH FINANČNIH INSTITUCIJ

## DEL 1

**Vrste obrestnih mer****I. Dogovorjena letna obrestna mera***Splošno načelo*

1. Vrsta obrestne mere, ki jo poročevalske enote poročajo za vse kategorije instrumentov za vloge in posojila, ki se nanašajo na nove posle in stanje zadolženosti, je dogovorjena letna obrestna mera. Opredeli se kot obrestna mera, ki se posamično dogovori med poročevalsko enoto in gospodinjstvom ali nefinančno družbo za vlogo ali posojilo, preračunano na letni osnovi in izraženo v odstotkih na leto. Dogovorjena letna obrestna mera velja za plačila obresti za vloge in posojila, ne pa tudi za kakršne koli druge uporabljene stroške. Disagio, ki se opredeli kot razlika med nominalno vrednostjo posojila in zneskom, ki ga prejme stranka, se šteje za plačilo obresti od začetka veljavnosti pogodbe (čas  $t_0$ ) in se zato odraža v dogovorjeni letni obrestni meri.
2. Če se plačila obresti, dogovorjena med poročevalsko enoto in gospodinjstvom ali nefinančno družbo, kapitalizira v rednih časovnih presledkih med letom, na primer, mesečno ali četrletno namesto letno, se dogovorjena obrestna mera preračuna na letno osnovo na podlagi naslednjega obrazca in tako dobi dogovorjena letna obrestna mera:

$$x = \left( 1 + \frac{r_{ag}}{n} \right)^n - 1$$

z:

x kot dogovorjeno letno obrestno mero,

$r_{ag}$  kot letno obrestno mero, ki je dogovorjena med poročevalsko enoto in gospodinjstvom ali nefinančno družbo za vlogo ali posojilo, kadar so datumi kapitalizacije obresti za vlogo in vsa plačila in vračila posojila v rednih časovnih presledkih med letom; in

n kot število obdobji kapitalizacije obresti za vlogo in obdobji plačila oziroma vračila posojila na leto, t.j. 1 za letna plačila, 2 za polletna plačila, 4 za četrletna plačila in 12 za mesečna plačila.

3. Nacionalne centralne banke (NCB) lahko od svojih poročevalskih enot zahtevajo, da namesto dogovorjene letne obrestne mere za vse ali za nekatere depozitne in posojilne instrumente, ki se nanašajo na nove posle ali stanje zadolženosti, predpišejo natančno določene efektivne obrestne mere (NDEM). NDEM se določi kot obrestna mera na letni osnovi, ki izravnava sedanjo vrednost vseh obveznosti razen stroškov (vlog ali posojil, plačil ali vračil, plačil obresti), prihodnjih ali obstoječih, ki so dogovorjene med poročevalskimi enotami in gospodinjstvom ali nefinančno družbo. NDEM je enaka komponenti obrestne mere letnega odstotka obresti, kakor je določen v členu 1(2)(e) Direktive Sveta 87/102/EGS z dne 22. decembra 1986 za približevanje zakonov in drugih predpisov držav članic v zvezi s potrošniškimi posojili <sup>(1)</sup>, kakor je bila nazadnje spremenjena z Direktivo Evropskega parlamenta in Sveta 98/7/ES <sup>(2)</sup>. Edina razlika med NDEM in dogovorjeno letno obrestno mero je v osnovnem načinu letnega izračuna plačila obresti. NDEM uporablja postopno približevanje in se zato lahko uporablja za katero koli vrsto vloge ali posojila, medtem ko dogovorjena letna obrestna mera uporablja algebraini obrazec iz odstavka 2 in se potemtakem uporablja samo za vloge in posojila z redno kapitalizacijo obresti. Vsi drugi pogoji so enaki, kar pomeni, kadar se v nadaljevanju omenja dogovorjena letna obrestna mera, tako velja za NDEM.

*Obnavljanje davkov, subvencij in ureditvenih sporazumov*

4. Plačila obresti, zajeta z dogovorjeno letno obrestno mero, odražajo zneske, ki jih poročevalska enota plača za vloge in prejme za posojila. Kadar se znesek, ki ga plača ena stranka, prejme pa druga, razlikuje, se na podlagi stališča poročevalske enote določi obrestna mera, ki je zajeta v statistiki obrestnih mer monetarne finančne institucije (MFI).
5. Ob upoštevanju tega načela se obrestne mere evidentirajo na bruto osnovi pred plačilom davka, ker bruto obrestne mere pred davkom odražajo zneske, ki jih poročevalske enote plačajo za vloge in prejmejo za posojila.

<sup>(1)</sup> UL L 42, 12.2.1987, str. 48.

<sup>(2)</sup> UL L 101, 1.4.1998, str. 17.



6. Razen tega se subvencije, ki so jih gospodinjstvom ali nefinančnim družbam podelile tretje osebe, ne upoštevajo pri določanju plačila obresti, ker poročevalska enota ne plačuje ali ne prejema subvencij.
7. Ugodne obrestne mere, ki jih poročevalske enote zaračunavajo svojim zaposlenim, se zajamejo v statistiki obrestnih mer MFI.
8. Kadar ureditveni sporazumi vplivajo na plačila obresti, na primer najvišje obrestne mere ali prepoved obrestovanja vlog čez noč, morajo biti ti zajeti v statistiki obrestnih mer MFI. Kakršno koli spremembo pravil, ki določajo ureditvene sporazume, na primer višino nadzorovanih obrestnih mer ali najvišjih obrestnih mer, je treba prikazati v statistiki obrestnih mer MFI kot spremembo obrestnih mer.

## II. Letni odstotek obresti

9. Poleg dogovorjenih letnih obrestnih mer poročevalske enote določijo za nove posle v zvezi s potrošniškimi posojili in posojili gospodinjstvom za nakup stanovanj letni odstotek obresti, kakor je določen v členu 1(2)(e) Direktive 87/102/EGS, in sicer:
  - en letni odstotek obresti za nova potrošniška posojila (glej kazalnik 30 v Dodatku 2) in
  - en letni odstotek obresti za nova posojila gospodinjstvom za nakup stanovanj (glej kazalnik 31 v Dodatku 2) <sup>(1)</sup>.
10. Letni odstotek obresti zajema „celotne stroške posojila za potrošnika“, kakor ga opredeljuje člen 1(2)(d) Direktive 87/102/EGS. Ti celotni stroški obsegajo komponento obrestnih mer in komponento drugih (povezanih) stroškov, kot so stroški poizvedovanja, upravljanja, priprave dokumentacije, jamstev, zavarovanja posojil itd.
11. Sestava komponente drugih stroškov se lahko od države do države razlikuje zaradi različne uporabe opredelitev iz Direktive 87/102/EGS in zaradi razlik v nacionalnih finančnih sistemih in postopkih zavarovanja posojil.

## III. Dogovor

12. Poročevalske enote uporabijo pri določanju dogovorjene letne obrestne mere standardno leto, ki šteje 365 dni, t.j. pri tem ne upoštevajo dodatnega dne v prestopnem letu.

## DEL 2

### *Poročanje o poslih*

13. Poročevalske enote zagotovijo statistiko obrestnih mer MFI, ki se nanaša na stanje zadolženosti in nove posle.

## IV. Obrestne mere za stanje zadolženosti

14. Stanje zadolženosti se opredeli kot zbir vseh vlog gospodinjstev in nefinančnih družb pri poročevalski enoti in kot zbir vseh posojil, ki jih je poročevalska enota odobrila gospodinjstvom in nefinančnim družbam.
15. Obrestna mera za stanje zadolženosti odraža ponderirano povprečno obrestno mero, ki se uporablja za zbir vlog in posojil v ustrezni kategoriji instrumentov v referenčni časovni točki, kakor je določena v odstavku 26. Nanaša se na vse odprte pogodbe, ki so bile dogovorjene v časovnih obdobjih pred datumom poročanja.
16. Slaba posojila in posojila za prestrukturiranje dolga z obrestnimi merami, ki so pod tržnimi, se ne vključijo v ponderirane povprečne obrestne mere za stanje zadolženosti. Slaba posojila in posojila za prestrukturiranje dolga se opredelijo v skladu z nacionalno prakso, ki pa se med sodelujočimi državami članicami lahko razlikuje.

## V. Novi posli glede vlog čez noč, vlog na odpoklic z odpovednim rokom in prekoračitev stanj na računih

17. V primeru vlog čez, vlog na odpoklic z odpovednim rokom in prekoračitev stanj na računih, kakor so opredeljeni v odstavkih 42 do 44, se pojem novih poslov razširi na celoten zbir vlog in posojil. Zato se stanje v breme ali v dobro, t.j. stanje zadolženosti, v referenčni časovni točki, kakor je določena v odstavku 29, uporabi kot kazalnik za nove posle za vloge čez noč, vloge na odpoklic z odpovednim rokom in prekoračitev stanj na računih.

<sup>(1)</sup> NCB lahko odobrijo odstopanje za potrošniška posojila in posojila gospodinjstvom za nakup stanovanj pri neprofitnih institucijah, ki opravljajo storitve za gospodinjstva.

18. Obrestne mere za vloge čez noč, vloge na odpoklic z odpovednim rokom in prekoračitve stanj na računih odražajo ponderirano povprečno obrestno mero, ki se uporablja za zbir omenjenih računov v časovni referenčni točki, kakor je določena v odstavku 29. Nanašajo se na odprte pogodbe, ki so bile dogovorjene v vseh obdobjih pred datumom poročanja.
19. Za izračun obrestnih mer MFI za račune, ki, odvisno od stanja, lahko predstavljajo bodisi vloga bodisi posojilo, poročevalske enote razlikujejo med obdobji s stanjem v dobro in med obdobji s stanjem v breme. Poročevalske enote sporočajo ponderirane povprečne obrestne mere, ki se nanašajo na stanja v dobro kot vloge čez noč in ponderirane povprečne obrestne mere, ki se nanašajo na stanja v breme kot prekoračitve stanj na računih. Ne sporočajo ponderiranih povprečnih obrestnih mer, ki združujejo (nizke) obrestne mere za vloge čez noč in (visoke) prekoračitve stanj na računih.

**VI. Novi posli v kategorijah instrumentov razen vlog čez noč, vlog na odpoklic z odpovednim rokom in prekoračitev stanj na računih**

20. Naslednji odstavki od 21 do 25 se nanašajo na vse kategorije instrumentov razen vlog čez noč, vlog na odpoklic z odpovednim rokom in prekoračitev stanj na računih, t.j. za vloge z dogovorjeno zapadlostjo, pogodbe o ponovnem odkupu in vsa posojila razen prekoračitev stanj na računih, kakor je določeno v odstavkih 42 in 45 do 48.
21. Novi posel se opredeli kot kakršen koli nov dogovor med gospodinjstvom ali nefinančno družbo in poročevalsko enoto. Novi dogovori so:
  - vse finančne pogodbe in pogoji, s katerimi se prvič določi obrestna mera za vlogo ali posojilo, in
  - vsa nova pogajanja o obstoječih vlogah ali posojilih.

Podaljšanja obstoječih depozitnih in posojilnih pogodb, ki potekajo samodejno, t.j. brez aktivnega sodelovanja gospodinjstva ali nefinančne družbe, in ne vključujejo nikakršnega ponovnega pogajanja o pogodbenih pogojih, vključno z obrestno mero, ne štejejo za nove posle.
22. Obrestna mera za nove posle odraža ponderirano povprečno obrestno mero, ki se uporablja za vloge in posojila v ustrezni kategoriji instrumentov glede novih dogovorov, sklenjenih med gospodinjstvi in nefinančnimi družbami ter poročevalskimi enotami med referenčnim časovnim obdobjem, kakor je določen v odstavku 32.
23. Spremembe v variabilnih obrestnih merah v smislu samodejnih usklajevanj obrestnih mer, ki jih opravlja poročevalska enota, ne pomenijo novih dogovorov in zato ne štejejo kot novi posli. Pri obstoječih pogodbah se omenjene spremembe v variabilnih obrestnih merah ne zajemajo v obrestnih merah za nove posle temveč v obrestnih merah za stanje zadolženosti.
24. Sprememba od fiksne obrestne mere k variabilni ali obratno (v času  $t_1$ ) med trajanjem pogodbe, ki je bila dogovorjena na začetku izvajanja pogodbe (čas  $t_0$ ), ne pomeni novega dogovora, temveč je del posojilnih pogojev, določenih v času  $t_0$ . Zato se ne šteje za nov posel.
25. Od gospodinjstva ali nefinančne družbe se običajno pričakuje, da bosta črpala posojilo, razen prekoračitve stanja na računu, v celoti na začetku izvajanja pogodbe. Vendar pa posojilo lahko črpata v tranšah v času  $t_1$ ,  $t_2$ ,  $t_3$  itd. namesto črpanja celotnega zneska na začetku izvajanja pogodbe (čas  $t_0$ ). Dejstvo, da se posojilo, razen prekoračitve stanja na računu, črpa v tranšah, je nepomembno za statistiko obrestnih mer MFI. V statistiki obrestnih mer MFI se zajame dogovor med gospodinjstvom ali nefinančno družbo ter poročevalsko enoto, ki obsega obrestno mero in celotni znesek posojila, v času  $t_0$ .

DEL 3

**Referenčna časovna točka**

*VII. Referenčna časovna točka za statistiko obrestnih mer MFI za stanje zadolženosti*

26. NCB določijo, ali se obrestni MFI za stanje zadolženosti, t.j. kazalniki od 1 do 14, opisani v Dodatku 1, določijo kot posnetek opažanj ob koncu obdobja ali kot implicitne obrestne mere, ki se nanašajo na povprečja za obdobja. Obravnavano obdobje traja en mesec.
27. Obrestne mere za stanje zadolženosti kot posnetek opažanj ob koncu meseca se izračunajo kot ponderirana povprečja obrestnih mer, ki se uporabljajo za zbir vlog in posojil v določeni časovni točki na zadnji dan v mesecu. V tej časovni točki poročevalska enota zbere obrestne mere in z njimi povezane zneske za vse nepravilne vloge in posojila v razmerju do gospodinjstev in nefinančnih družb ter določi ponderirano povprečno obrestno mero za vsako kategorijo instrumentov. Nasprotno mesečnim povprečjem se obrestne mere MFI za stanje zadolženosti, ki se določijo na podlagi opažanj ob koncu meseca, nanašajo samo na pogodbe, ki so v času zbiranja podatkov še vedno odprte.

28. Obrestne mere za stanje zadolženosti kot implicitne obrestne mere, ki se nanašajo na mesečno povprečje, se izračunajo kot količnik z akumuliranim tokom obresti v referenčnem mesecu, t.j. natečene obresti, ki zapadejo v plačilo za vloge in v vračilo za posojila, v števcu in s povprečnim mesečnim zbirom vlog in posojil v imenovalcu. Ob koncu referenčnega meseca poročevalska enota sporoči za vsako kategorijo instrumentov natečene obresti, ki zapadejo v plačilo ali v vračilo v teku meseca, ter povprečen zbir vlog in posojil v istem mesecu. Nasprotno opažanjem ob koncu meseca obrestne mere MFI za stanje zadolženosti, ki so določene kot mesečna povprečja, prav tako vsebujejo pogodbe, ki so bile odprte v določeni časovni točki v teku meseca, vendar ob koncu meseca niso več odprte. Povprečni zbir vlog in posojil v teku referenčnega meseca se v idealnem primeru določi kot povprečni dnevni zbir v celem mesecu. Kot minimalni standard se za spremenljive kategorije instrumentov, t.j. vsaj za vloge čez noč, vloge na odpoklic z odpovednim rokom in prekoračitve stanj na računih, povprečni mesečni zbir določi na podlagi dnevnih stanj. Za vse druge kategorije instrumentov se povprečni mesečni zbir določi na podlagi tedenskih ali pogostejših stanj. Za prehodno obdobje, ki ni daljše od dveh let, se za posojila z dogovorjenim rokom zapadlosti nad pet let sprejmejo opažanja ob koncu meseca.

#### **VIII. Referenčna časovna točka za nove posle glede vlog čez noč, vlog na odpoklic z odpovednim rokom in prekoračitev stanj na računih**

29. NCB določijo, ali se na nacionalni ravni obresti MFI za vloge čez noč, vloge na odpoklic z odpovednim rokom ali prekoračitve stanj na računih, t.j. kazalniki 1, 5, 6, 7, 12 in 23, opisani v Dodatku 2, določijo kot posnetek opažanj ob koncu obdobja ali kot implicitne obrestne mere, ki se nanašajo na povprečja za obdobja. Obravnavano obdobje traja en mesec.
30. Podobno kot obrestne mere za stanje zadolženosti iz Dodatka 1 so tudi obrestne mere za vloge čez noč, vloge na odpoklic z odpovednim rokom in prekoračitve stanj na računih sestavljene iz enega naslednjih elementov:
- (a) izračuna se posnetek opažanj ob koncu meseca, t.j. ponderirana povprečja obrestnih mer, ki se uporabljajo za zbir vlog in posojil v določeni časovni točki na zadnji dan v mesecu. V tej časovni točki poročevalska enota zbere obrestne mere in z njimi povezane zneske za vse vloge čez noč, vloge na odpoklic z odpovednim rokom in prekoračitve stanj na računih za gospodinjstva in nefinančne družbe ter določi ponderirano povprečno obrestno mero za vsako kategorijo instrumentov. Nasprotno mesečnim povprečjem se obrestne mere MFI za stanje zadolženosti, ki se določijo na podlagi opažanj ob koncu meseca, nanašajo samo na pogodbe, ki so v času zbiranja podatkov še vedno odprte; ali
  - (b) izračunajo se implicitne obrestne mere, ki se nanašajo na mesečno povprečje, t.j. količniki z akumuliranim tokom obresti med mesecem, t.j. natečene obresti, ki zapadejo v plačilo za vloge in v vračilo za posojila, v števcu in s povprečnim dnevnim zbirom v imenovalcu. Ob koncu referenčnega meseca poročevalska enota sporoči za vloge čez noč, vloge na odpoklic z odpovednim rokom in prekoračitve stanj na računih natečene obresti, ki zapadejo v plačilo ali vračilo v teku meseca, ter povprečen zbir vlog in posojil v istem mesecu. Za vloge čez noč, vloge na odpoklic z odpovednim rokom in prekoračitve stanj na računih se mesečni zbir vlog in posojil določi na podlagi dnevnih stanj. Nasprotno opažanjem ob koncu meseca obrestne mere MFI za stanje zadolženosti, ki so določene kot mesečna povprečja, prav tako vsebujejo pogodbe, ki so bile odprte v določeni časovni točki v teku meseca, vendar ob koncu meseca niso več odprte.
31. Odstavek 19 določa, da za izračun obrestnih mer MFI za račune, ki, odvisno od stanja, lahko predstavljajo bodisi vlogo bodisi posojilo, poročevalske enote razlikujejo med obdobji s stanjem v dobro in med obdobji s stanjem v breme. Če se obrestne mere MFI določijo kot posnetek opažanj ob koncu meseca, se oceni samo stanje v določeni časovni točki na zadnji dan v mesecu zaradi opredelitve, ali gre pri računu za ta mesec za vlogo čez noč ali prekoračitev stanja na računu. Če se obrestne mere MFI izračunavajo kot implicitne obrestne mere, ki se nanašajo na mesečno povprečje, se vsak dan oceni, ali gre pri računu za vlogo ali posojilo. Povprečje dnevnega stanja v dobro in dnevnega stanja v breme se nato izračuna za ugotovitev povprečnih mesečnih zbirov za imenovalca implicitnih obrestnih mer. Razen tega morajo tokovi v števcu razlikovati med natečenimi obrestmi, ki pomenijo obveznost plačila za vloge in terjatve za posojila. Poročevalske enote ne sporočajo povprečnih obrestnih mer, ki združujejo (nizke) obrestne mere za vlogo čez noč in (visoke) prekoračitve stanj na računih.

#### **IX. Referenčna časovna točka za nove posle (razen za vloge čez noč, vloge na odpoklic z odpovednim rokom in prekoračitve stanj na računih)**

32. Obrestne mere MFI za nove posle razen vlog čez noč, vlog na odpoklic z odpovednim rokom in prekoračitvami stanj na računih, t.j. vsi kazalniki iz Dodatka 2 razen 1, 5, 6, 7, 12 in 23, se izračunajo kot povprečja za obdobje. Obravnavano obdobje traja en (cel) mesec.
33. Za vsako kategorijo instrumentov poročevalske enote izračunajo novo poslovno obrestno mero kot ponderirano povprečje vseh obrestnih mer za nove posle v kategoriji instrumentov med referenčnim mesecem. Obrestne mere, ki se nanašajo na mesečno povprečje, se sporočijo NCB sodelujoče države članice, v kateri ima poročevalska enota svoj sedež, skupaj z informacijo o ponderiranju za vrednost novega posla, ki je potekal med mesecem poročanja za vsako kategorijo instrumentov. Poročevalske enote upoštevajo nove posle v celotnem mesecu.

DEL 4

**Kategorije instrumentov****X. Splošne določbe**

34. Poročevalske enote zagotovijo statistiko obrestnih mer za stanje zadolženosti za kategorije instrumentov, določene v Dodatku 1, in statistiko obrestnih mer MFI za nove posle za kategorije instrumentov iz Dodatka 2. Kakor je določeno v odstavku 17, obrestne mere za vloge čez noč, vloge na odpoklic z odpovednim rokom ter prekoračitve stanja na računih pomenijo obrestne mere za nove posle in so zato vključene v Prilogo 2, ki se nanaša na nove posle. Vendar, ker sta postopek določanja in referenčna časovna točka za obrestne mere za vloge čez noč, vloge na odpoklic z odpovednim rokom in prekoračitve stanj na računih enaka za vse druge kazalnike stanja zadolženosti, se kazalniki 1, 5, 6, 7 12 in 23 iz Dodatka 2 ponavljajo v Dodatku 1.
35. V nekaterih sodelujočih državah članicah se lahko zgodi, da rezidenčne kreditne institucije in druge institucije gospodinjstvom in nefinančnim družbam v sodelujočih državah članicah ne ponudijo nekaterih kategorij instrumentov, predlaganih v Dodatku 1 in Dodatku 2. V tem primeru se kategorija instrumentov, ki se ne uporablja na nacionalni ravni, ne upošteva v omenjeni sodelujoči državi članici. Nobena kategorija instrumentov se ne uporablja na nacionalni ravni, če rezidenčne kreditne institucije in druge institucije gospodinjstvom in drugim nefinančnim družbam s sedežem v sodelujoči državi članici ne ponudijo produktov, ki sodijo v to kategorijo. Podatki se zagotovijo, če kakšni posli obstajajo, ne glede na to, kako omejeni ti posli so.
36. Za vsako kategorijo instrumentov, določeno v Dodatkih 1 in 2, ki se uporablja v bančnem poslovanju rezidenčnih kreditnih institucij in drugih institucij z gospodinjstvi in nefinančnimi družbami s sedežem v sodelujoči državi članici, se statistika obrestnih mer MFI pripravlja na podlagi vseh obrestnih mer, uporabljenih za vse produkte, ki ustrezajo tej kategoriji instrumentov. To pomeni, da NCB ne smejo določiti sklopa nacionalnih produktov v okviru posamezne kategorije instrumentov, za katere se zbira statistika obrestnih mer MFI; namesto tega se pokrivajo obrestne mere za vse produkte, ki jih ponuja vsaka od poročevalskih enot. Kakor je določeno v zadnjem odstavku Priloge I, NCB v vzorcu ni treba pokrivati vsakega posameznega produkta, ki obstaja na nacionalni ravni. Vendar ne smejo izločiti celotne kategorije instrumentov zato, ker naj bi bili s tem povezani zneski zelo majhni. Če torej določeno kategorijo instrumentov ponuja samo ena institucija, potem je ta institucija zastopana v vzorcu. Če določena kategorija instrumentov ni obstajala v sodelujoči državi članici v času začetnega jemanja vzorca, ampak je neka institucija uvedla novi produkt, ki sodi v to kategorijo, kasneje, se ta institucija vključi v vzorec ob naslednjem preverjanju reprezentativnosti. V primeru nastanka novega produkta v okviru obstoječe kategorije instrumentov ga institucije v vzorcu obravnavajo v naslednjem poročilu, ker morajo vse poročevalske enote poročati o vseh svojih produktih.
37. Izjema od načela obravnavanja vseh obrestnih mer, ki veljajo za vse produkte, so obrestne mere za slaba posojila in posojila za prestrukturiranje dolgov. Kakor je določeno v odstavku 16, slabih posojil in posojil za prestrukturiranje z obrestnimi merami, ki so nižje od tržnih, statistika obrestnih mer MFI ne zajema.

**XI. Razčlenitev po valutah**

38. Statistika obrestnih mer MFI zajema na obrestne mere, ki jih uporablja potencialna poročevalska populacija. Podatki o vlogah in posojilih v valutah razen evra se ne zahtevajo na ravni vseh sodelujočih držav članic. To je razvidno iz Dodatkov 1 in 2, kjer se vsi kazalniki nanašajo na vloge in posojila, izražene v evrih.

**XII. Razčlenitev po sektorjih**

39. Razen pogodb o ponovnem odkupu se razčlenitev po sektorjih uporablja za vse vloge in posojila, ki se zahtevajo za statistiko obrestnih mer MFI. Dodatek 1 za stanje zadolženosti in Dodatek 2 za nove posle tako razlikujeta med kazalniki v razmerju do gospodinjstev (vključno z neprofitnimi institucijami, ki zagotavljajo storitve gospodinjstvom) <sup>(1)</sup> in kazalniki v razmerju do nefinančnih družb <sup>(2)</sup>.
40. Kazalnik 5 v Dodatku 1 in kazalnik 11 v Dodatku 2 se nanašata na pogodbe o ponovnem odkupu. Čeprav obrestovanje pogodb o ponovnem odkupu v vseh sodelujočih državah članicah ni neodvisno od gospodarskega sektorja, za pogodbe o odkupu na ravni vseh sodelujočih držav članic ni potrebna razčlenitev na gospodinjstva in nefinančne družbe. Razen tega na ravni vseh sodelujočih držav članic ni potrebna razčlenitev po zapadlosti, ker pogodbe o ponovnem odkupu pretežno veljajo za kratkoročne. Obrestne mere MFI za pogodbe o ponovnem odkupu se ne dodelijo enemu sektorju, temveč se brez razlike nanašajo na oba sektorja.

<sup>(1)</sup> S.14 in S. 15 skupaj, kakor je določeno v Evropskem sistemu računov (ESR) 1995, v Prilogi A k Uredbi Sveta (ES) št. 2223/96 z dne 25. junija 1996 o Evropskem sistemu nacionalnih in regionalnih računov v Skupnosti (UL L 310, 30.11.1996, str. 1).

<sup>(2)</sup> S.11, kakor je določeno v ESR 1995.

41. Kazalnika 5 in 6 v Dodatku 2 se nanašata na vloge gospodinjstev na odpoklic z odpovednim rokom. Vendar se obrestna mera in ponder za vloge na odpoklic z odpovednim rokom nanašata tako na vloge na odpoklic z odpovednim rokom gospodinjstev kot tudi nefinančnih družb, t.j. oba sektorja se združita in dodelita gospodinjstvom. Na ravni vseh sodelujočih držav članic ni potrebna nikakršna razčlenitev po sektorjih.

### XIII. Razčlenitev po vrstah instrumentov

42. Razen če je drugače navedeno v naslednjih odstavkih, razčlenitev instrumentov za obrestne mere MFI in opredelitve vrst instrumentov sledijo kategorijam sredstev in obveznosti, kakor so določene v Delu 3 Priloge I k Uredbi (ES) št. 2423/2001 Evropske centralne banke z dne 22. novembra 2001 o konsolidirani bilanci stanja v sektorju monetarnih finančnih institucij (ECB/2001/13) <sup>(1)</sup>.
43. Obrestne mere MFI za vloge čez noč, t.j. kazalnika 1 in 7 v Dodatku 2, se nanašajo na vse vloge čez noč, ne glede na to, ali se obrestujejo ali ne. Neobrestovane vloge čez noč so zato zajete v statistiki obrestnih mer MFI.
44. Za namene statistike obrestnih mer MFI se prekoračitve stanj na računih, t.j. kazalnika 12 in 23 iz Dodatka 2, opredelijo kot stanja v breme na tekočih računih. Obrestna mera za prekoračitve stanj na računih se nanaša na obrestno mero, ki se zaračunava takrat, kadar stanje vloge čez noč postane negativno, t.j. kadar sta vloga čez noč in prekoračitev stanja na računu povezani z istim računom. Nasprotno posojilom podjetjem za obdobje do enega leta, potrošniškim posojilom in drugim posojilom gospodinjstvom za obdobje do enega leta so prekoračitve stanj na računih brez določene zapadlosti in na splošno odobrene, vendar nastopijo brez predhodnega obvestila banki. Kreditna ali druga institucija običajno določi zgornjo mejo in maksimalno obdobje za prekoračitev stanja na računu za gospodinjstva ali nefinančne družbe. Statistika obrestnih mer MFI zajema vse prekoračitve stanj na računih ne glede na to, ali se gibljejo znotraj omejitev, dogovorjenih med poročevalsko enoto in gospodinjstvom ali nefinančno družbo, ali pa jih presegajo. Kazni za prekoračitve stanj na računih kot sestavni del drugih stroškov, na primer v obliki posebnih provizij, niso zajete v dogovorjeni letni obrestni meri, kakor je določeno v odstavku 1, ker tovrstna obrestna mera zajema samo obrestni element posojil.
45. Za namene statistike obrestnih mer MFI druga nova posojila nefinančnim družbam, t.j. kazalniki od 24 do 29 v Dodatku 2, obsegajo vsa posojila družbam razen prekoračitev stanj na računih, ne glede na znesek. Posojila nefinančnim družbam iz Dodatka 1, ki se nanašajo na stanje zadolžitve, sledijo definiciji iz Dela 3 Priloge I k Uredbi (ES) št. 2423/2001 (ECB/2001/13) in obsegajo prekoračitve stanj na računih.
46. Za namene statistike obrestnih mer MFI se nova potrošniška posojila gospodinjstvom, t.j. kazalniki 13, 14, 15 in 30 Dodatka 2, opredelijo kot posojila, razen prekoračitev stanj na računih, ki so odobrena za osebno uporabo v zvezi s porabo blaga in storitev. Potrošniško posojilo iz Dodatka 1, ki se nanaša na stanje zadolženosti, sledi definiciji iz Dela 3 Priloge I k Uredbi (ES) št. 2423/2001 (ECB/2001/13) in obsega prekoračitve stanj na računih.
47. Posojila gospodinjstvom za nakup stanovanj, t.j. kazalniki od 6 do 8 iz Dodatka 1, ter kazalniki od 16 do 19 iz Dodatka 2, so lahko zavarovana ali nezavarovana. V primeru zavarovanih posojil je zavarovanje lahko sama nepremičnina ali drugo premoženje. Statistika obrestnih mer MFI se brez razlikovanja nanaša na zavarovana in nezavarovana posojila gospodinjstvom za nakup stanovanj. Za namene statistike obrestnih mer MFI se nova posojila gospodinjstvom za nakup stanovanj, t.j. kazalniki od 16 do 19 in 31 iz Dodatka 2, opredelijo kot posojila, razen prekoračitev stanj na računih, ki so odobrena za naložbe v stanovanja, vključno z gradnjo in prenovo. Posojila gospodinjstvom za nakup stanovanj iz Dodatka 1, ki se nanašajo na stanje zadolženosti, sledijo definiciji iz Dela 3 Priloge I k Uredbi (ES) št. 2423/2001 (ECB/2001/13) in obsegajo prekoračitve stanj na računih.
48. Za namene statistike obrestnih mer DFI se nova posojila gospodinjstvom za druge namene, t.j. kazalniki od 20 do 22 iz Dodatka 2, opredelijo kot posojila, razen prekoračitev stanj na računih, ki so odobrena za namene, kot so posli, konsolidacija dolgov, izobraževanje itd. Druga posojila gospodinjstvom iz Dodatka 1, ki se nanašajo na stanje zadolženosti, sledijo definiciji iz Dela 3 Priloge I k Uredbi (ES) št. 2423/2001 (ECB/2001/13) in obsegajo prekoračitve stanj na računih.
49. Za obrestne mere MFI za stanje zadolženosti, potrošniška posojila, posojila gospodinjstvom za nakup stanovanj in druga posojila gospodinjstvom obsegajo vsa posojila, odobrene gospodinjstvom s strani rezidenčnih kreditnih in drugih institucij.
50. Za obrestne mere MFI za nove posle se prekoračitve stanj na računih, posojila gospodinjstvom za nakup potrošnih dobrin, stanovanj in za vse druge namene nanašajo na vsa posojila, dana gospodinjstvom s strani rezidenčnih kreditnih in drugih institucij.

(1) UL L 333, 17.12.2001, str. 1.

**XIV. Razčlenitev po kategorijah zneskov**

51. Za druga posojila nefinančnim družbam, t.j. kazalnike od 24 do 29 iz Dodatka 2, se razlikujeta dve kategoriji, t.j. „do in vključno z 1 milijonom EUR“ in „nad 1 milijonom EURX“. Znesek se nanaša na posamični posojilni posel, ki se obravnava kot novi posel, ne pa na vse posle med nefinančno družbo in poročevalsko enoto.

**XV. Razčlenitev po prvotni zapadlosti, odpovednem roku ali začetni določitvi obrestnih mer**

52. Odvisno od vrste instrumenta in od tega, ali se obrestna mera MFI nanaša na stanje zadolženosti ali na nove posle, statistika zagotovi razčlenitev glede na prvotno zapadlost, odpovedni rok ali začetno določitev obrestnih mer. Razčlenitve se nanašajo na časovne sklope ali razpone, na primer obrestna mera za vlogo z dogovorjeno zapadlostjo do dveh let se nanaša na povprečno obrestno mero za vse vloge z dogovorjeno prvotno zapadlostjo od dveh dni do največ dveh let.
53. Razčlenitev po prvotni zapadlosti in odpovednem roku sledi definicijam iz Dela 3 Priloge I k Uredbi (ES) št. 2423/2001 (ECB/2001/13). Razčlenitev po prvotni zapadlosti se uporablja za vse kategorije vlog, razen pogodb o ponovnem odkupu, ki se nanašajo na stanje zadolženosti, in vse kategorije posojil, ki se nanašajo na stanje zadolženosti, kakor so določene v Dodatku 1. Razčlenitev po prvotni zapadlosti se prav tako uporablja za nove posle glede vlog z dogovorjeno zapadlostjo in za razčlenitev po odpovednih rokih za nove posle glede vlog na odpoklic z odpovednim rokom, kakor so določeni v Dodatku 2.
54. Obrestne mere za kreditiranje novih poslov v Dodatku 2 se razčleni na podlagi začetnega obdobja določitve obrestnih mer, določenih v pogodbi. Za namene statistike obrestnih mer MFI se začetno obdobje določitve obrestnih mer opredeli kot vnaprej določeno časovno obdobje na začetku pogodbe, med katerim se višina obrestnih mer ne more spremeniti. Začetno obdobje določitve obrestne mere je lahko krajše ali enako prvotni zapadlosti posojila. Višina obrestne mere se šteje za nespremenljivo samo, če je točno določena, na primer 10 %, ali z razliko do referenčne obrestne mere v določeni časovni točki, na primer kot šestmesečni Euribor, povečan za 2 odstotni točki na določen dan in ob določeni uri. Če se na začetku veljavnosti pogodbe za določeno časovno obdobje gospodinjstvo ali nefinančna družba ter poročevalska enota dogovorijo za način izračuna obresti za posojilo, na primer, šestmesečni Euribor, povečan za 2 odstotni točki za tri leta, se to ne šteje za začetno določitev obrestne mere, ker se višina obrestne mere v treh letih lahko spremeni. Statistika obrestnih mer MFI za nove posojilne posle odraža samo obrestno mero, ki je dogovorjena za začetno obdobje določitve obrestnih mer na začetku veljavnosti pogodbe ali po ponovnem pogajanju o posojilni pogodbi. Če se po tem začetnem obdobju določitve obrestna mera samodejno spremeni v spremenljivo obrestno mero, se to ne odraža v obrestnih merah MFI za nove posle, temveč samo v obrestnih merah za stanje zadolženosti.
55. Pri potrošniških in drugih posojilih gospodinjstvom ter za posojila nefinančnim družbam v višini do 1 milijona EUR in nad 1 milijonom EUR se razlikujejo naslednja tri obdobja začetne določitve obrestnih mer:
- spremenljiva obrestna mera in začetna določitev obrestnih mer do (vključno) enega leta,
  - začetna določitev obrestnih mer od enega do (vključno) petih let,
  - začetna določitev obrestnih mer nad pet let.
56. Pri posojilih gospodinjstvom za nakup stanovanj se razlikujejo naslednja štiri obdobja začetne določitve obrestnih mer:
- spremenljiva obrestna mera in začetna določitev obrestnih mer do (vključno) enega leta,
  - začetna določitev obrestnih mer od enega do (vključno) petih let,
  - začetna določitev obrestnih mer od petih do (vključno) desetih let, in
  - začetna določitev obrestnih mer nad 10 let.
57. Posojila, za katere obrestna mera ni določena, se kot posojila „spremenljivo obrestno mero“ vključijo v kategorijo do enega leta začetne določitve obrestnih mer.

DEL 5

**Obveznosti poročanja**

58. Za ugotovitev agregatov, ki se nanašajo na vse sodelujoče države članice, se za vsako od kategorij instrumentov, predlaganih v Dodatkih 1 in 2, uporabijo tri stopnje združevanja.

**XVI. Statistični podatki na ravni poročevalskih enot**

59. Prvo stopnjo združevanja opravijo poročevalske enote, kot je določeno v odstavkih od 60 do 65. Vendar pa NCB lahko od poročevalskih enot zahtevajo zagotovitev podatkov na ravni posameznih vlog in posojil. Podatki se sporočijo NCB sodelujoče države članice, v kateri se nahaja sedež poročevalske enote.



60. Če so obrestne mere za stanje zadolženosti, t.j. kazalniki od 1 do 14 iz Dodatka 1, določene kot posnetek opažanj ob koncu meseca, poročevalske enote zagotovijo za vsako kategorijo instrumentov ponderirano povprečno obrestno mero, ki se nanaša na zadnji dan v mesecu, pri čemer uporabijo opredelitve in pravila, kakor so določena s to uredbo.
61. Če so obrestne mere za stanje zadolženosti, t.j. kazalniki od 1 do 14, določene kot implicitne obrestne mere, ki se nanašajo na mesečno povprečje, poročevalske enote zagotovijo za vsako kategorijo instrumentov natekle obresti, plačane ali prejete v mesecu, ter povprečni zbir vlog in posojil v istem mesecu, pri čemer uporabijo opredelitve in pravila, kakor so določena s to uredbo.
62. Če so obrestne mere za vloge čez noč, vloge na odpoklic z odpovednim rokom in prekoračitve stanj na računih, t.j. kazalniki od 1, 5, 6, 7, 12 in 23 iz Dodatka 2, določene kot posnetek opažanj ob koncu meseca, poročevalske enote zagotovijo za vsako kategorijo instrumentov ponderirano povprečno obrestno mero, ki se nanaša na zadnji dan v mesecu, pri čemer uporabijo opredelitve in pravila, kakor so določena s to uredbo. Poleg tega poročevalske enote za prekoračitve stanj na računih, t.j. kazalnike 12 in 23 iz Dodatka 2, zagotovijo podatke o stanju zadolženosti ob koncu meseca.
63. Če so obrestne mere za vloge čez noč, vloge na odpoklic z odpovednim rokom in prekoračitve stanj na računih, t.j. kazalniki od 1, 5, 6, 7, 12 in 23 iz Dodatka 2, določene kot implicitne obrestne mere, ki se nanašajo na mesečno povprečje, poročevalske enote zagotovijo za vsako kategorijo instrumentov natekle obresti, plačane ali prejete v mesecu, ter povprečni zbir vlog in posojil v istem mesecu, pri čemer uporabijo opredelitve in pravila, kot so določena s to uredbo. Poleg tega poročevalske enote za prekoračitve stanj na računih, t.j. kazalnike 12 in 23 iz Dodatka 2, zagotovijo podatke o stanju zadolženosti ob koncu meseca.
64. Za vsako kategorijo instrumentov za nove posle, t.j. kazalnike od 2 do 4, od 8 do 11, 13 do 22 ter 24 do 31 iz Dodatka 2, poročevalske enote zagotovijo ponderirano povprečno obrestno mero ob uporabi opredelitev in pravil, kakor so določena s to uredbo. Poleg tega poročevalske enote za vsakega od kazalnikov od 2 do 4, 8 do 11, 13 do 22 in 24 do 29 iz Dodatka 2 zagotovijo znesek novih poslov, opravljenih v posameznih kategorijah instrumentov v mesecu.
65. Kreditne institucije in druge institucije, ki jim določena NCB dovoli sporočati statistiko obrestnih mer MFI skupaj kot skupini, štejejo za eno namišljeno poročevalsko enoto in zagotavljajo podatke, določene v odstavkih 60 do 62, ki se nanašajo na skupino kot celoto. Poleg tega namišljena poročevalska enota vsako leto za vsako kategorijo instrumentov zagotovi število poročevalskih institucij znotraj skupine ter varianco obrestnih mer v teh institucijah. Število poročevalskih institucij v skupini in varianca se nanašata na mesec oktober in se prenesejo s podatki za oktober.

#### XVII. Nacionalne ponderirane povprečne obrestne mere

66. Drugo stopnjo združevanja opravijo NCB. Združijo celotno vrednost obrestnih mer in z njimi povezane zneske poslovanja za vse njihove nacionalne poročevalske enote v nacionalno ponderirano povprečno obrestno mero za vsako kategorijo instrumentov. Podatki se sporočijo Evropski centralni banki (ECB).
67. Za vsako od kategorij instrumentov za stanje zadolženosti, t.j. kazalnike od 1 do 14 iz Dodatka I, NCB zagotovijo nacionalno ponderirano povprečno obrestno mero z uporabo opredelitev in pravil, kakor so določena s to uredbo.
68. Za vsako od kategorij instrumentov za nove posle, t.j. kazalnike od 1 do 31 iz Dodatka 2, NCB zagotovijo nacionalno ponderirano povprečno obrestno mero z uporabo opredelitev in pravil, kakor so določena s to uredbo. Poleg tega NCB za vsakega od kazalnikov od 2 do 4 in od 8 do 29 iz Dodatka 2 določijo znesek novih poslov, opravljenih na nacionalni ravni v posameznih kategorijah instrumentov v referenčnem mesecu. Ti zneski novih poslov se nanašajo na populacijsko vsoto vrednosti  $\hat{Y}$ , t.j. na celotno potencialno poročevalsko populacijo. Zato se, kadar je za izbiro poročevalskih enot izbran način z vzorčenjem, za ugotovitev skupne populacijske vsote vrednosti uporabijo dejavniki povečanja <sup>(1)</sup>. Dejavniki povečanja so obratni verjetnostim izbire  $\pi_i$ , t.j.  $1/\pi_i$ . Populacijska vsota vrednosti  $\hat{Y}$  za znesek novih poslov se nato oceni na podlagi naslednjega splošnega obrazca <sup>(2)</sup>:

$$\hat{Y} = \sum_{i \in s} \frac{y_i}{\pi_i}$$

kjer je:

$y_i$  znesek novih poslov institucije  $i$ , in

$\pi_i$  verjetnost izbire institucije  $i$ .

<sup>(1)</sup> Za ponderirane povprečne obrestne mere se ne uporabijo nikakršni dejavniki povečanja, kadar obstaja domneva, da je ocena iz vzorca ocena za celotno potencialno poročevalsko populacijo.

<sup>(2)</sup> Znana kot Horovitz-Thompsonova ocena.



69. NCB sporočijo ECB obrestne mere MFI za stanje zadolženosti in za nove posle z natančnostjo štirih decimalk. To pa ne sme vplivati na odločitev NCB o stopnji natančnosti zbiranja podatkov. Objavljeni rezultati ne smejo imeti več kot dve decimalki.
70. NCB dokumentirajo vse ureditvene sporazume, ki vplivajo na obrestne mere MFI, v metodoloških opombah, ki jih zagotovijo skupaj z nacionalnimi podatki.
71. NCB, ki se odločijo za način z vzorčenjem pri izbiri poročevalskih enot, zagotovijo oceno napake vzorčenja za začetni vzorec. Nova ocena se zagotovi po vsakem vzdrževanju vzorca.

#### XVIII. Skupni rezultati za sodelujoče države članice

72. Zadnje stopnje združevanja kategorij instrumentov za posamezno sodelujočo državo članico na ravni vseh sodelujočih držav članic opravi ECB.

DEL 6

#### *Obravnavanje specifičnih produktov*

73. Obravnavanje produkta, opredeljenega v naslednjih odstavkih od 74 do 82, se uporabi kot napotilo za produkte s podobnimi značilnostmi.
74. Naraščajoča (padajoča) vloga oziroma naraščajoče (padajoče) posojilo je vloga oziroma posojilo s fiksno določeno zapadlostjo, za katerega se uporablja obrestna mera, ki iz leta v leto narašča (upada) za vnaprej določeno število odstotnih točk. Naraščajoče (padajoče) vloge in posojila so instrumenti s fiksnimi obrestnimi merami za ves čas zapadlosti. Obrestna mera za celotno zapadlost vloge ali posojila in drugi pogoji se dogovorijo vnaprej v času  $t_0$  ob podpisu pogodbe. Primer naraščajoče vloge je vloga z dogovorjeno zapadlostjo štirih let, ki se v prvem letu obrestuje po 5 % stopnji, v drugem po 7 %, v tretjem po 9 % in v četrtem letu po 13 %. Dogovorjena letna obrestna mera za nove posle, ki jo statistika obrestnih mer MFI pokriva v času  $t_0$ , je geometrično povprečje dejavnikov „1 + obrestna mera“. Skladno z odstavkom 3 lahko NCB od poročevalskih enot za to vrsto produkta zahtevajo izvajanje NDEM. Dogovorjena letna obrestna mera za stanje zadolženosti, ki je zajeta od časa  $t_0$  do  $t_3$  je obrestna mera, ki jo poročevalska enota uporablja v času izračuna obrestne mere MFI, t.j. v primeru vloge z dogovorjeno zapadlostjo štirih let 5 % v času  $t_0$ , 7 % v času  $t_1$ , 9 % v času  $t_2$  in 13 % v času  $t_3$ .
75. Sistema kreditnih kartic se lahko poveže z vlogami čez noč. Ob podpisu pogodbe za kreditno kartico s kreditno ali drugo institucijo ima lahko gospodinjstvo ali nefinančna družba možnost rednega plačevanja delnega ali celotnega zneska, porabljenega na podlagi sistema kreditnih kartic, s samodejno obremenitvijo vloge čez noč (možno tudi na bankomatih ali s čeki). Če je na računu, ki ga gospodinjstvo ali nefinančna družba uporablja za ta namen, zadostno stanje, se obresti ne zaračunajo. Če stanje ni zadostno in če kreditna ali druga institucija odobri dvig sredstev, se vloga čez noč spremeni v prekoračitev stanja na računu. Obresti, ki jih poročevalska enota zaračuna za takšno prekoračitev stanja na računu, so zajete v statistiki obrestnih mer MFI.
76. Kreditne linije so običajno povezane s prekoračitvijo stanja na računu. Prav tako se lahko odobri na podlagi „krovne pogodbe“, ki stranki dovoljuje črpanje posojil iz različnih vrst kreditnih računov do določenega najvišjega zneska, ki skupaj velja za vse kreditne račune. V času sklenitve takšne krovne pogodbe oblika posojila in/ali čas črpanja posojila in/ali obrestna mera niso določeni, vendar se lahko doseže dogovor o nizu možnosti. Takšnih krovnih pogodb statistika obrestnih mer MFI ne obsega. Vendar pa se, takoj po črpanju posojila, dogovorjenega na podlagi krovne pogodbe, obravnava kot nov posel in prikaže v stanju zadolženosti. Obnavljanje posojila v statistiki novih poslov je odvisno od vrste računa, ki ga stranka izbere za črpanje posojila v skladu z odstavki 17, 20 in 21.
77. Obstajajo lahko regulirane hranilne vloge s temeljno obrestno mero, povečano za premijo za zvestobo in/ali povečanje. V času vplačila vloge ni gotovo, ali bo premija izplačana ali ne. Plačilo je odvisno od prihodnjega, neznanega varčevalnega razpoloženja gospodinjstva ali nefinančne družbe. Takšne premije za zvestobo ali povečanje, ki za gospodinjstvo ali nefinančno družbo v času vplačila vloge niso gotove, se praviloma ne vključijo v dogovorjeno letno obrestno mero za nove posle. Dogovorjena letna obrestna mera za stanje zadolženosti vedno vključuje obrestne mere, ki jih poročevalska enota uporablja v času izračuna obrestnih mer MFI. Zato se, v primeru, da poročevalska enota odobri premijo za zvestobo ali povečanje, ta premija prikaže v statistiki stanja zadolženosti.
78. Gospodinjstvom ali nefinančnim družbam se lahko ponudijo posojila skupaj s pogodbami o izvedenih finančnih instrumentih, t.j. poslih obrestne zamenjave, zgornji/spodnji omejitvi obresti itd. Takšne pogodbe o izvedenih finančnih instrumentih se praviloma ne vključijo v dogovorjeno letno obrestno mero za nove posle. Dogovorjena letna obrestna mera za stanje zadolženosti vedno vključuje obrestne mere, ki jih poročevalska enota uporablja v času izračuna obrestnih mer MFI. Zato se v primeru uveljavitve omenjene pogodbe o izvedenih finančnih instrumentih in če poročevalska enota prilagodi obrestno mero, zaračunano gospodinjstvom ali nefinančnim družbam, to odraža v statistiki stanja zadolženosti.

79. Lahko se ponudijo vloge, ki obsegajo dva elementa: vloga z dogovorjeno zapadlostjo, za katerega se uporablja fiksna obrestna mera, in vgrajeni izvedeni finančni instrument z donosom, ki je povezan z učinkom določenega borznega indeksa ali dvostranskega menjalnega tečaja, za katerega velja zajamčena minimalna stopnja donosa v višini 0 %. Oba elementa imata lahko enako ali različno zapadlost. Dogovorjena letna obrestna mera za nove posle zajema obrestno mero za vloge z dogovorjeno zapadlostjo, ker odraža dogovor med deponentom in poročevalsko enoto in je znana ob vplačilu denarja. Donos drugega elementa vloge, ki je povezan z učinkom borznega indeksa ali dvostranskega menjalnega tečaja, je znan samo *ex post* ob zapadlosti produkta in zanj zato ne more veljati obrestna mera za nove posle. Zato je treba zajeti samo zajamčeno minimalno stopnjo donosa v višini 0 %. Dogovorjena letna obrestna mera za stanje zadolženosti vedno vključuje obrestne mere, ki jih poročevalska enota uporablja v času izračuna obrestnih mer MFI. Do dneva zapadlosti se zajema obrestna mera za vlogo z dogovorjeno zapadlostjo kakor tudi zajamčena minimalna stopnja donosa za vloge, ki vsebujejo vgrajeni izvedeni finančni instrument. Obrestne mere MFI za stanje zadolženosti odražajo letno obrestno mero, ki jo plača poročevalska enota, šele ob zapadlosti.
80. Vloge z zapadlostjo nad dvema letoma, kakor je določeno v Delu 3, Priloge I k Uredbi (ES) št. 2423/2001 (ECB/2001/13), lahko obsegajo račune pokojninskega varčevanja. Glavni del računov pokojninskega varčevanja je naložen v vrednostne papirje, zato je obrestna mera za te račune odvisna od donosa osnovnih vrednostnih papirjev. Preostali del računov pokojninskega varčevanja se vodi v gotovini, obrestno mero pa določata kreditna ali druga institucija enako kot za druge vloge. Ob vplačilu vloge skupni donos računa pokojninskega varčevanja za gospodinjstvo ni znan in je lahko tudi negativen. Prav tako ob vplačilu vloge ne obstaja obrestna mera, dogovorjena med gospodinjstvom in kreditno institucijo ali drugo institucijo za del, ki je naložen v vrednostne papirje, ampak samo za preostali del vloge. Zato statistika obrestnih mer MFI zajema samo depozitni del, ki ni naložen v vrednostne papirje. Dogovorjena letna obrestna mera za nove posle, ki jo je treba sporočiti, je obrestna mera, ki je dogovorjena med gospodinjstvom in poročevalsko enoto za depozitni del ob vplačilu vloge. Dogovorjena letna obrestna mera za stanje zadolženosti je obrestna mera, ki jo poročevalska enota uporablja za depozitni del računa pokojninskega varčevanja ob izračunu obrestne mere MFI.
81. Varčevalne sheme za stanovanjska posojila so dolgoročni programi z nizkimi donosi, ki po določenem obdobju varčevanja dajo gospodinjstvom ali nefinančnim družbam pravico do stanovanjskega posojila po znižani obrestni meri. V skladu z določbami Dela 3, Priloge I k Uredbi (ES) št. 2423/2001 (ECB/2001/13) se te varčevalne sheme razvrstijo pod vloge z dogovorjeno zapadlostjo nad dvema letoma, vse dokler se uporabljajo kot vloge. Brž ko se preoblikujejo v posojilo, se razvrstijo kot posojila gospodinjstvom za nakup stanovanj. Poročevalske enote sporočajo kot nove depozitne posle tiste obrestne mere, ki so bile dogovorjene ob vplačilu začetne vloge. Ustrezni znesek novih poslov je vplačani denarni znesek. Povečanje tega deponiranega zneska se sčasoma pokriva samo s stanjem zadolženosti. Ob preoblikovanju vloge v posojilo se to novo posojilo evidentira kot nov posojilni posel. Obrestna mera je diskonta obrestna mera, ki jo ponuja poročevalska enota. Ponder predstavlja skupni znesek posojila, ki je odobren gospodinjstvu ali nefinančni družbi.
82. Skladno z določbami Dela 3, Priloge I k Uredbi (ES) št. 2423/2001 (ECB/2001/13), se francoska regulirana stanovanjska shema „*plan d'épargne-logement*“ (PEL) razvrsti kot vloge z dogovorjeno zapadlostjo več kot dve leti. Vlada ureja pogoje za omenjene PEL in določa obrestno mero, ki ostane ves čas zapadlosti vloge nespremenjena, t.j. vsaka „generacija“ PEL se obrestuje z enako obrestno mero. PEL so regulirane dolgoročne varčevalne sheme, ki naj bi trajale najmanj štiri leta, stranka pa naj bi vsako leto v PEL vplačevala minimalni znesek, ki ga določa uredba, vendar lahko vplačila kadar koli med trajanjem sheme poveča. Poročevalske enote sporočajo kot nove posle začetnih vlog ob ustanovitvi novega PEL. Denarni znesek, ki se v začetku vplača v okviru PEL, je lahko zelo nizek, kar pomeni, da bo ponder, uporabljen za obrestno mero za nove posle, prav tako relativno nizek. Ta način zagotavlja, da obrestna mera za nove posle vedno odraža pogoje obstoječe generacije PEL. Spremembe v obrestnih merah, uporabljenih za nove PEL, se odražajo v obrestnih merah za nove posle. Odziv potrošnikov v smislu preusmeritve portfelja z dolgoročnih vlog v že obstoječe PEL se ne odraža v obrestnih merah za nove posle, temveč v obrestnih merah za stanje zadolženosti. Ob koncu štiriletnega obdobja lahko stranka bodisi zaprosi za posojilo po znižani obrestni meri bodisi obnovi pogodbo. Ker se ta obnovitev PEL opravi samodejno brez kakršnegakoli aktivnega vključevanja stranke in ker pogodbeni pogoji vključno z obrestnimi merami niso predmet ponovnega dogovarjanja, se skladno z odstavkom 21 ta obnovitev ne šteje za nov posel. Ob obnovitvi veljavnosti pogodbe sme stranka vplačati dodatne vloge pod pogojem, da stanje zadolženosti ne presega določene zgornje meje in da pogodba ne presega določenega največjega števila let zapadlosti. V primeru doseganja zgornje meje ali najdaljše zapadlosti se pogodba blokira. Gospodinjstvo ali nefinančna družba obdržita pravice do najetja posojila in še vedno prejemata obresti v skladu s pogoji, ki veljajo ob odprtju PEL, vse dokler se denar vodi pri banki. Za PEL vlada podeljuje subvencijo v smislu plačila obresti poleg obrestne mere, ki jo ponuja kreditna ali druga institucija. V skladu z odstavkom 6 se v statistiki obrestnih mer MFI zajame samo tisti del plačil obresti, ki jih ponuja kreditna ali druga institucija. Vladna subvencija, ki se plačuje prek kreditne ali druge institucije, a ne s strani le-te, se ne upošteva.

## Dodatek 1

## Kategorije instrumentov za obrestne mere za stanje zadolženosti

Dogovorjena letna obrestna mera (DLOM) <sup>(1)</sup> se določi za vsako od naslednjih kategorij instrumentov <sup>(2)</sup> <sup>(3)</sup>. V primeru posnetka opažanj ob koncu meseca poročevalske enote zagotovijo za vsak kazalnik ponderirano povprečno obrestno mero, medtem ko v primeru implicitnih obrestnih mer, ki se nanašajo na mesečna povprečja, poročevalske enote zagotovijo za vsak kazalnik natečene obresti in povprečni zbir vlog in posojil ob uporabi opredelitev in pravil, kakor so določena s to uredbo.

	Sektor	Vrsta instrumenta	Prvotna zapadlost	Število kazalnika stanja zadolženosti	Obveznost poročanja
Vloge v EUR	Gospodinjstva (*)	Z dogovorjeno zapadlostjo	Do dveh let	1	DLOM
			Nad dve leti	2	DLOM
	Nefinančne družbe	Z dogovorjeno zapadlostjo	Do dveh let	3	DLOM
			Nad dve leti	4	DLOM
	Pogodbe o ponovnem odkupu			5	DLOM
Posojila v EUR	Gospodinjstvom (*)	Za nakup stanovanj	Do enega leta	6	DLOM
			Nad enim letom in do pet let	7	DLOM
			Nad pet let	8	DLOM
	Potrošniška posojila in druga posojila		Do enega leta	9	DLOM
			Nad enim letom in do pet let	10	DLOM
			Nad pet let	11	DLOM
	Nefinančnim družbam		Do enega leta	12	DLOM
			Nad enim letom in do pet let	13	DLOM
			Nad pet let	14	DLOM

(\*) Vključno z neprofitnimi institucijami, ki opravljajo storitve za gospodinjstva.

Za naslednje kategorije instrumentov, ki so vključene v Dodatek 2, se pojem novega posla razširi na celotni zbir, t.j. na stanje zadolženosti <sup>(4)</sup> <sup>(5)</sup> in se določi dogovorjena letna obrestna mera (DLOM) <sup>(6)</sup>. V primeru posnetka opažanj ob koncu meseca poročevalske enote zagotovijo za vsak kazalnik ponderirano povprečno obrestno mero, medtem ko v primeru implicitnih obrestnih mer, ki se nanašajo na mesečna povprečja, poročevalske enote zagotovijo za vsak kazalnik natečene obresti in povprečni zbir vlog in posojil ob uporabi opredelitev in pravil, kakor so določena s to uredbo. Poleg tega poročevalske enote zagotovijo kazalnike od 12 do 23 za stanje zadolženosti ob koncu meseca.

	Sektor	Vrsta instrumenta	Odpovedni rok	Št. kazalnika novega posla	Obveznost poročanja
Vloge v EUR	Gospodinjstva (*)	Čez noč		1	DLOM
		Na odpoklic z odpovednim rokom (**)	Z odpovednim rokom do treh mesecev	5	DLOM
	Nefinančne družbe	Čez noč	Nad tri mesece	6	DLOM
				7	DLOM

(\*) Vključno z neprofitnimi institucijami, ki opravljajo storitve za gospodinjstva.

(\*\*) Za to kategorijo instrumentov se gospodinjstva in nefinančne družbe združijo in dodelijo sektorju gospodinjstev, saj le-ta razpolaga z okoli 98 % stanja zadolženosti za vloge na odpoklic z odpovednim rokom skupaj v vseh sodelujočih državah članicah.

<sup>(1)</sup> Ali ozko opredeljena efektivna obrestna mera (NDEM).

<sup>(2)</sup> V sodelujoči državi članici, v kateri se ena od naslednjih kategorij instrumentov ne uporablja v bančnem poslovanju rezidenčnih kreditnih institucij in drugih institucij z gospodinjstvi in nefinančnimi družbami s sedežem v sodelujoči državi članici, se kategorija instrumentov ne upošteva.

<sup>(3)</sup> V spodnji tabeli „do“ pomeni „do vključno“.

<sup>(4)</sup> V sodelujoči državi članici, v kateri se ena od naslednjih kategorij instrumentov ne uporablja v bančnem poslovanju rezidenčnih kreditnih institucij in drugih institucij z gospodinjstvi in nefinančnimi družbami s sedežem v sodelujoči državi članici EMU, se kategorija instrumentov ne upošteva.

	Sektor	Vrsta instrumenta	Odpovedni rok	Št. kazalnika novega posla	Obveznost poročanja
Posojila v EUR	Gospodinjstvom (*)	Prekoračitev stanja na računu		12	DLOM, znesek
	Nefinančnim družbam	Prekoračitev stanja na računu		23	DLOM, znesek

(\*) Vključno z neprofitnimi institucijami, ki opravljajo storitve za gospodinjstva.

## Dodatek 2

## Kategorije instrumentov za obrestne mere za nove posle

Dogovorjena letna obrestna mera (DLOM) <sup>(1)</sup> se določi za vsako od naslednjih kategorij instrumentov <sup>(2)</sup> <sup>(3)</sup>. Če so obrestne mere za vloge čez noč, vloge na odpoklic z odpovednim rokom in prekoračitve stanj na računih, t.j. kazalniki 1, 5, 6, 7, 12 in 23, določene kot:

- posnetek opažanj ob koncu meseca, potem za vsak kazalnik od 1 do 29 poročevalske enote zagotovijo ponderirano povprečno obrestno mero, za kazalnike od 2 do 4, 8 do 11, 13 do 22 in 24 do 29 pa tudi znesek novih poslov, opravljenih v mesecu, ob uporabi opredelitev in pravil, kakor so določena s to uredbo,
- implicitne obrestne mere, ki se nanašajo na mesečna povprečja, potem za vsakega od kazalnikov od 2 do 4, 8 do 11, 13 do 22 in 24 do 31 poročevalske enote zagotovijo ponderirano povprečno obrestno mero in poleg tega znesek novih poslov, opravljenih v mesecu, medtem ko za kazalnike 1, 5, 6, 7, 12 in 23 sporočijo natečene obresti in zbir vlog in posojil ob uporabi opredelitev in pravil, kakor so določena s to uredbo.

Vse poročevalske enote zagotovijo za prekoračitve stanj na računih, t.j. kazalnike 12 in 23, podatke o stanju zadolženosti ob koncu meseca.

<sup>(1)</sup> Ali natančno določena efektivna obrestna mera (NDEM).

<sup>(2)</sup> V sodelujoči državi članici, kjer se ena od naslednjih kategorij instrumentov ne uporablja v bančnem poslovanju rezidenčnih kreditnih in drugih institucijah z gospodinjstvi in nefinančnimi organizacijami v sodelujoči državi članici, se kategorija instrumentov ne upošteva.

<sup>(3)</sup> V spodnji tabeli, „do“ pomeni „do in vključno“.

	Sektor	Vrsta instrumenta	Prvotna zapadlost, odpovedni rok, začetne določitve obrestnih mer	Št. kazalnika novega posla	Obveznost poročanja
Vloge v EUR	Gospodinjstva (*)	Čez noč (**)		1	DLOM
		Z dogovorjeno zapadlostjo	Zapadlost do enega leta	2	DLOM, znesek
			Zapadlost nad enim letom in do dveh let	3	DLOM, znesek
			Zapadlost nad dvema letoma	4	DLOM, znesek
		Na odpoklic z odpovednim rokom (**) (**)	Z odpovednim rokom do treh mesecev	5	DLOM
			Zapadlost nad tri mesece	6	DLOM
	Nefinančne družbe	Čez noč (**)		7	DLOM
		Z dogovorjeno zapadlostjo	Zapadlost do enega leta	8	DLOM, znesek
			Zapadlost nad enim letom in do dveh let	9	DLOM, znesek
			Zapadlost nad dvema letoma	10	DLOM, znesek
	Pogodbe o ponovnem odkupu				11
Posojila v EUR	Gospodinjstvom (*)	Prekoračitev stanja na računu (**)		12	DLOM, znesek
		Za potrošnjo	Spremenljiva obrestna mera in začetna določitev obrestnih mer do enega leta	13	DLOM, znesek
			Začetna določitev obrestnih mer nad enim letom in do pet let	14	DLOM, znesek
			Začetna določitev obrestnih mer nad pet let	15	DLOM, znesek
		Za nakup stanovanj	Spremenljiva obrestna mera in začetna določitev obrestnih mer do enega leta	16	DLOM, znesek
Začetna določitev obrestnih mer nad enim letom in do pet let	17		DLOM, znesek		

(\*) Vključno z neprofitnimi institucijami, ki opravljajo storitve za gospodinjstva.

(\*\*) Za to kategorijo instrumentov se gospodinjstva in nefinančne družbe združijo in dodelijo sektorju gospodinjstev, saj le-ta razpolaga z okoli 98 % stanja zadolženosti za vloge na odpoklic z odpovednim rokom skupaj v vseh sodelujočih državah članicah.

(\*\*) Za to kategorijo se pojem novega posla razširi na celotni zbir, t.j. na stanje zadolženosti.

	Sektor	Vrsta instrumenta	Prvotna zapadlost, odpovedni rok, začetne določitve obrestnih mer	Št. kazalnika novega posla	Obveznost poročanja	
			Začetna določitev obrestnih mer nad pet in do 10 let	18	DLOM, znesek	
			Začetna določitev obrestnih mer nad 10 let	19	DLOM, znesek	
		Za druge namene	Spremenljiva obrestna mera in začetna določitev obrestnih mer do enega leta	20	DLOM, znesek	
			Začetna določitev obrestnih mer nad enim in do pet let	21	DLOM, znesek	
			Začetna določitev obrestnih mer nad pet let	22	DLOM, znesek	
		Nefinančnim družbam	Prekoračitev stanja na računu (*)			23
	Druga posojila do 1 milijona EUR		Spremenljiva obrestna mera in začetna določitev obrestnih mer do enega leta		24	DLOM, znesek
			Začetna določitev obrestnih mer nad enim letom in do pet let		25	DLOM, znesek
			Začetna določitev obrestnih mer nad pet let		26	DLOM, znesek
	Druga posojila nad 1 milijonom EUR		Spremenljiva obrestna mera in začetna določitev obrestnih mer do enega leta		27	DLOM, znesek
			Začetna določitev obrestnih mer nad enim letom in do pet let		28	DLOM, znesek
		Začetna določitev obrestnih mer nad pet let		29	DLOM, znesek	

(\*) Za to kategorijo se pojem novega posla razširi na celotni zbir, t.j. na stanje zadolženosti.

Letni odstotek obresti se določi za naslednje kategorije instrumentov. Poročevalske enote zagotovijo za vsak kazalnik ponderirano povprečno obrestno mero ob uporabi opredelitev in pravil, kakor so določena s to uredbo.

	Sektor	Vrsta instrumenta	Št. kazalnika novega posla	Obveznost poročanja
Posojila v EUR	Gospodinjstvom (*)	Za potrošnje	30	letni odstotek obresti
		Za nakup stanovanj	31	letni odstotek obresti

(\*) Na splošno vključujejo neprofitne institucije, ki opravljajo storitve za gospodinjstva, vendar NCB lahko s tem v zvezi dovolijo odstopanja.

## PRILOGA III

**MINIMALNI STANDARDI, KI JIH MORA UPORABLJATI DEJANSKA POROČEVALSKA POPULACIJA**

Pri izpolnjevanju zahtev Evropske centralne banke (ECB) za statistično poročanje poročevalske enote upoštevajo naslednje minimalne standarde.

*Minimalni standardi za prenos*

- (a) poročanje poročevalskih enot nacionalnim centralnim bankam (NCB) mora biti pravočasno in v okviru rokov, ki jih določi NCB sodelujoče države članice, v kateri ima poročevalska enota svoj sedež;
- (b) statistična poročila morajo biti v izdelana v obliki in formatu po tehničnih zahtevah za poročanje, ki jih določi NCB sodelujoče države članice, v kateri ima poročevalska enota svoj sedež;
- (c) določi se ena ali več kontaktnih oseb poročevalske enote; in
- (d) upoštevajo se tehnične specifikacije za prenos podatkov na NCB sodelujoče države članice, v kateri ima poročevalska enota svoj sedež.

*Minimalni standardi za točnost*

- (e) statistične informacije, ki jih zagotavljajo poročevalske enote, morajo biti pravilne, skladne in popolne; obstoječe vrzeli je treba potrditi, pojasniti in obrazložiti NCB sodelujoče države članice, v kateri ima poročevalska enota svoj sedež, in jih čimprej odpraviti;
- (f) statistične informacije, ki jih zagotavljajo poročevalske enote, ne smejo vsebovati trajnih in strukturnih vrzeli;
- (g) poročevalske enote morajo biti sposobne zagotavljati informacije o dogodkih, vsebovanih v posredovanih podatkih;
- (h) poročevalske enote morajo upoštevati dimenzije in decimalke, ki jih določijo NCB sodelujoče države članice, v kateri ima poročevalska enota svoj sedež, za tehnični prenos podatkov; in
- (i) poročevalske enote morajo upoštevati pravila zaokroževanja, ki jih določijo NCB sodelujoče države članice, v kateri ima poročevalska enota svoj sedež, za tehnični prenos podatkov.

*Minimalni standardi za vsebinsko usklajenost*

- (j) statistične informacije, ki jih zagotavljajo poročevalske enote, morajo upoštevati opredelitve, dogovore, razvrstitve in postopke iz te uredbe;
- (k) v primeru odstopanj od teh opredelitev, dogovorov, razvrstitev in postopkov, če je to primerno, poročevalske enote redno spremljajo in količinsko opredelijo razliko med uporabljenim merilom in merilom iz te uredbe; in
- (l) poročevalske enote morajo biti sposobne razložiti spremembe poslanih podatkov v primerjavi s podatki za prejšnje obdobje.

*Minimalni standardi za popravke*

- (m) Upoštevati je treba pravila za popravke in postopke, ki jih določijo ECB in NCB. Popravke, ki odstopajo od običajnih, morajo spremljati pojasnjevalne opombe.



## PRILOGA IV

## PREHODNE DOLOČBE ZA UPORABO TE UREDBE

1. Do vključno referenčnega meseca decembra 2003 se skupne mesečne statistične informacije o novih poslih in stanju zadolženosti lahko sporočajo Evropski centralni banki (ECB) z zamikom dveh dodatnih delovnih dni po koncu poslovanja na 19. delovni dan po koncu referenčnega meseca, kakor je določeno v členu 3(4) te uredbe. Skupne nacionalne mesečne statistične informacije o stanju zadolženosti pa se ECB lahko sporočijo tudi enkrat na četrletje, z zamikom dveh delovnih dni po koncu poslovanja na 19. delovni dan po koncu koledarskega četrletja. ECB nacionalnim centralnim bankam (NCB) dovoli prožnost pri izvajanju tega prehodnega obdobja na nacionalni ravni.
2. Po referenčnem mesecu januarju 2004 se podatki, vključno s skupnimi nacionalnimi mesečnimi statističnimi informacijami o stanju zadolženosti, predložijo na 19. delovni dan po koncu referenčnega meseca, kakor je določeno v členu 3(4) te uredbe.
3. Do vključno referenčnega meseca decembra 2006 se odstavek 10 Priloge I glasi:

„10. Najmanjši obseg nacionalnega vzorca mora biti tak, da:

- (a) največja slučajna napaka <sup>(1)</sup> za obrestne mere za nove posle za vse kategorije instrumentov v povprečju ne presega 10 bazičnih točk ob ravni zaupanja 90 % <sup>(2)</sup>; ali
- (b) pokriva najmanj 30 % rezidenčne potencialne poročevalske populacije; kadar 30 % potencialne poročevalske populacije presega 100, se najnižji obseg nacionalnega vzorca lahko omeji na 100 poročevalskih enot; ali
- (c) poročevalske enote v nacionalnem vzorcu pokrivajo najmanj 75 % vseh vlog, izraženih v evrih, prejetih od gospodinjstev in nefinančnih družb s sedežem v sodelujočih državah članicah, ter najmanj 75 % vseh posojil, izraženih v evrih, odobrenih gospodinjstvom in nefinančnim družbam s sedežem v sodelujočih državah članicah.

$$^{(1)} D = z_{\alpha/2} * \sqrt{\text{var}(\hat{\vartheta})} \approx z_{\alpha/2} * \sqrt{\text{vâr}(\hat{\vartheta})},$$

z D kot največjo slučajno napako,  $z_{\alpha/2}$  kot dejavnikom, izračunanim iz običajne distribucije ali katere koli ustrezne distribucije v skladu s strukturo podatkov (n.pr. t-distribucije), ob predpostavki ravni zaupanja  $1-\alpha$ ,  $\text{var}(\hat{\vartheta})$  kot variance cenilke parametra  $\vartheta$  in  $\text{vâr}(\hat{\vartheta})$  kot ocenjene variance cenilke parametra  $\vartheta$ .

- <sup>(2)</sup> NCB lahko neposredno pretvorijo absolutno mero 10 bazičnih točk na ravni zaupanja 90 % v relativno mero v smislu sprejemljivega količnika največjega odstopanja pretvorbe za cenilko.“